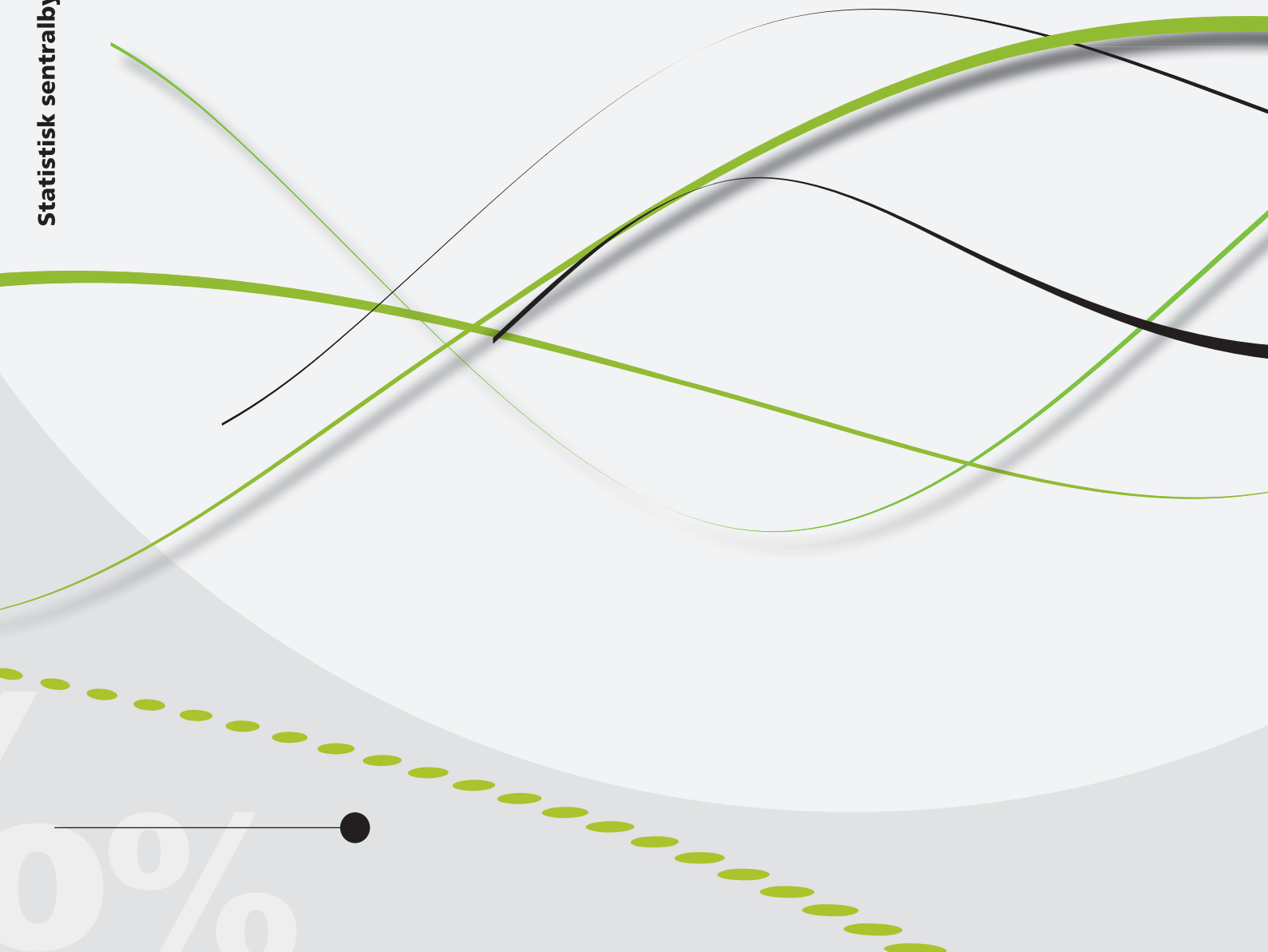




Pål Nordby, Sølve Mikal Nerland og Helge Næsheim

Yrkesaktivitet blant eldre før og etter pensjonsreformen



*Pål Nordby, Sølve Mikal Nerland og
Helge Næsheim*

**Yrkesaktivitet blant eldre før og etter
pensjonsreformen**

Rapporter I denne serien publiseres analyser og kommenterte statistiske resultater fra ulike undersøkelser. Undersøkelser inkluderer både utvalgsundersøkelser, tellinger og registerbaserte undersøkelser.

	Standardtegn i tabeller	Symbol
© Statistisk sentralbyrå	Tall kan ikke forekomme	.
Ved bruk av materiale fra denne publikasjonen skal	Oppgave mangler	...
Statistisk sentralbyrå oppgis som kilde.	Oppgave mangler foreløpig	...
Publisert april 2013	Tall kan ikke offentliggjøres	:
	Null	-
ISBN 978-82-537-8617-9 (trykt)	Mindre enn 0,5 av den brukte enheten	0
ISBN 978-82-537-8618-6 (elektronisk)	Mindre enn 0,05 av den brukte enheten	0,0
ISSN 0806-2056	Foreløpig tall	*
Emne: 06.01	Brudd i den loddrette serien	—
	Brudd i den vannrette serien	
Trykk: Statistisk sentralbyrå	Desimaltegn	,

Forord

Rapporten beskriver hvordan yrkesaktiviteten blant eldre har utviklet seg før og etter pensjonsreformen som ble innført 1. januar 2011.

Arbeidet med rapporten ble finansiert gjennom et oppdrag for Arbeidsdepartementet (AD).

Rapporten er også tilgjengelig på SSBs nettsider <http://www.ssb.no>

Publikasjonen er utarbeidet ved Seksjon for arbeidsmarkedsstatistikk, av Pål Nordby, Sølve Mikal Nerland og Helge Næsheim. Flere i seksjonen har bidratt til rapporten, særlig Inge Aukrust som har laget tallgrunnlag til kapittel 2.2 og 2.5, og Tor Petter Bø som har vært hovedansvarlig for vedlegg C.

Arbeidet med dette temaet vil bli fulgt opp i 2013.

Statistisk sentralbyrå, 25. februar 2013

Hans Henrik Scheel

Sammendrag

Det er stor interesse for analyser av utviklingen i sysselsetting og mottak av pensjoner etter pensjonsreformen som ble innført 1. januar 2011. I denne rapporten beskrives utviklingen i sysselsettingen blant eldre. Data om mottak av pensjoner forelå ikke da rapporten ble skrevet og dette aspektet vil først komme med i senere utgaver.

Siden man ønsker kvartalsvise tall med kort produksjonstid, gir rapporten primært en beskrivende analyse av utviklingen og gjør ikke forsøk på å forklare årsaker. Pensjonsreformen kan være en viktig, men ikke den eneste grunnen til den utviklingen tallene over sysselsatte viser. Demografiske forhold er for eksempel viktig. Den beskrivende analysen er likevel lagt opp slik at man kan få indikasjoner på mulige virkninger av pensjonsreformen. Det ene er at det også er med tall for sysselsettingen blant 60 og 61 åringer som i all hovedsak ikke kan gå av med alderspensjon. Det andre er at når vi fordeler sysselsettingen på grupper av eldre, viser dette hvordan disse ulike gruppene tilpasser seg pensjonsreformen.

Utviklingen i sysselsettingen beskrives ved to indikatorer. Den ene er gjennom endringer i andel av befolkningen som er arbeidstakere (arbeidstakerprosenten) og den andre indikatoren viser andelen arbeidstakere i et gitt år som også er arbeidstakere året etter. Den siste indikatoren viser altså andelen som fortsetter å stå i arbeid. Et av hovedmålene med pensjonsreformen var at denne skulle øke.

Det har over flere år, også før pensjonsreformen ble innført, vært en viss vekst i arbeidstakerprosenten for alle ettårige aldersgrupper fra 60 år og over. Dette gjelder altså også før pensjonsreformen trådte i kraft fra januar 2011. Men utviklingen fra 2011 til 2012 viser at alle de ettårige aldersgruppene 62 år og over har hatt en sterkere vekst enn 60 og 61 åringene. Veksten har vært særlig sterk for personer i alderen 62 og 63 år. Dette gjelder både for kvinner og menn. Videre har veksten vært særlig sterk for de med høyeste utdanning på videregående nivå.

Når vi ser på andelen som fortsatt er i arbeid ett år etter, presenterer vi tall for de som går fra å være 61 til å bli 62 år. Tallene viser at veksten i andelen som fortsatt var i arbeid var klart sterkere mellom 2011 og 2012 enn de foregående tre år. Veksten var klart sterkere for personer med grunnskole og videregående skole enn for de med høyere utdanning. Fortsatt har likevel de med høyere utdanning et høyere nivå tall for de som fortsatt står i arbeid.

Veksten i andelen som fortsatt står i arbeid, var videre sterkere i privat sektor enn i offentlig sektor siste år. De ulike AFP-ordningene i offentlig og privat sektor, og ulik tilpasning av pensjonsreformen i de to sektorene, kan være en årsak til at veksten var større i privat sektor. Dette gjelder særlig når vi sammenligner personer som ikke har høyere utdanning. Siden privat sektor har en mye høyere andel arbeidstakere uten høyere utdanning, vil også dette forklare mye av de forskjeller vi finner mellom totaltallene for privat og offentlig sektor.

Abstract

There is a demand for analyses of changes in employment and how many who receive pensions after the Norwegian pension reform of 2011. This report describes change in the labour force participation among older persons. Data on who received pensions were not available when this report was written, but this aspect will be addressed in a future edition.

Since we wanted to use quarterly data with a short production time, this report will primarily give a descriptive analysis of the change, and will not try to explain the underlying causes. The pension reform can be one important explanation, but not the only cause for the changes in labour force participation among older persons. For instance are demographic changes in the population important. The descriptive analysis is however designed in such a way that it can indicate possible effects of the pension reform. Firstly, by including persons aged 60 and 61 who, in most cases, can not receive old-age pensions. Secondly, by distributing the older persons on different groups, this indicates how the different groups are adapting to the pension reform.

Change in employment is described by two indicators. One indicator is the change in share of the population who are employees. The second indicator is the share of the employees in a given year who are still employees one year after. This second indicator shows the share of the employees who keeps on working, which was one of the main goals of the pension reform.

For several years, even before the pension reform was implemented in 2011, the share of the population who are employees has had a certain growth for all one-year age groups from 60 year and above. But the change from 2011 to 2012 shows that all one-year age groups from age 62 and above have had a stronger growth in the participation rate, than persons aged 60 and 61. The growth has been particularly strong for those aged 62 and 63, and this applies for both women and men. Further, the growth has been particularly strong for those with secondary education as their highest level of education.

For the second indicator, the share of the employees in one year who are still employees one year after, we present figures for those who go from being 61 to 62 years of age. The results show that there was a stronger growth in the share of the employees who are still employees one year after, from 2011 to 2012 than in the previous three years. The growth was clearly stronger for persons with primary school and secondary school than for people with a higher level of education. Still, the persons with higher education have a higher level number of employees who kept on working.

Further on, the growth in the share of the employees who are still working one year after was stronger in the private sector than in the public sector from 2011 to 2012. The different arrangements for early retirement pensions in the private and the public sector, and different adjustments to the pension reform in the two sectors can be one cause for why the share of the employees that kept on working increased more in the private sector. Especially this applies when we compare persons who do not have a higher education. Since the private sector has a much greater share of employees without a higher education, this also explains much of the differences we find between the private and the public sector.

Innhold

Forord	3
Sammendrag	4
Abstract	5
1. Bakgrunn og formål	7
1.1. Datagrunnlag.....	7
2. Resultater	8
2.1. Hvor stor andel utgjør personer i pensjonsalder?	8
2.2. Utvikling i arbeidstakerprosenten	8
2.3. Nivå tall inkludert alle lønnstakere og selvstendige	12
2.4. Strømningsanalyse - andel arbeidstakere som fortsatt er i arbeid.....	13
2.5. Arbeidstid blant arbeidstakere	20
Vedlegg A: Arbeidstakerprosent i andre kvartaler enn 2. kvartal	22
Vedlegg B: Vedleggstabeller om strømmer	24
Vedlegg C: AKU - årsgjennomsnitt 2011	32
Figurregister	36
Tabellregister	37

1. Bakgrunn og formål

Det er stor interesse for analyser av utviklingen i sysselsetting og mottak av pensjoner etter pensjonsreformen som ble innført 1. januar 2011. I denne rapporten beskrives utviklingen i sysselsettingsandeler blant eldre. Data om mottak av pensjoner forelå ikke da rapporten ble skrevet og dette aspektet vil først komme med i senere utgaver.

Formålet med denne rapporten er å få fram data raskt om utviklingen i sysselsettingen blant personer 62 år og eldre. Siden produksjonstiden skal være kort, inneholder den derfor bare en ren beskrivende analyse av utviklingen og gjør ikke forsøk på å forklare årsaker. Pensjonsreformen kan være en viktig, men ikke den eneste grunnen, til den utviklingen tallene over sysselsettingsandeler viser. Den beskrivende analysen er likevel lagt opp slik at man kan få indikasjoner på mulige virkninger av pensjonsreformen. Det gjøres på to måter. Det ene er også å ta med tall for sysselsettingen blant 60 og 61 åringer. Disse aldersgruppene er ikke påvirket av pensjonsreformen gjennom muligheter for utbetaling av pensjon. Det andre er at når vi fordeler sysselsettingen på grupper av eldre, kan dette gi en indikasjon på hvordan disse ulike gruppene tilpasser seg pensjonsreformen.

1.1. Datagrunnlag

For å få fram data raskt kunne man tenke seg å bruke kvartalstall fra Arbeidskraftundersøkelsene (AKU). Disse tallene har imidlertid alt for store tilfeldige variasjoner når man skal måle endringstall for ettårige aldersgrupper. Særlig blir dette et problem når man også ønsker å få tallene fordelt etter variable som kjønn og utdanning. Man må da i stedet over på registerdata som er totaltelling. Vi har valgt å bruke data fra Aa-registeret uten de revisjoner og tillegg som gjøres når vi tilrettelegger datagrunnlaget for den offisielle registerbaserte sysselsettingsstatistikken. Den viktigste grunnen er at vi kan få fram resultater hyppigere og mye raskere når vi kun baserer oss på "råttall" fra Aa-registeret. Det at nivåtallene for slike arbeidstakerprosenter (arbeidstakere i prosent av befolkningen) er noe lavere enn om alle lønnstakere ble talt med, betyr mindre når formålet er å måle endringer over tid. Dette vises i punkt 2.2 hvor vi presenterer tall for hvordan forholdet er mellom utviklingen i nivåttall for arbeidstakerprosenter og sysselsettingsprosenter fra AKU.

Populasjonen i analysen er registrert bosatte¹ 60-74 år. Alderspensjon og AFP er fra 1. januar 2011 aktuelt for de som har fylt 62 år. I tillegg tar vi med årskullene 60-61 år i populasjonen for å bruke de som sammenlikningsgrupper av nokså jevnaldrende personer uten rett på slike pensjonsordninger.

I analyser av befolkningens forhold til arbeidsmarkedet er det vanlig å avgrense populasjonen til de som er under 75 år, siden det er få sysselsatte over 74 år.

¹ Personer som forventes å bosette seg mindre enn seks måneder sammenhengende i Norge vil stå som ikke registrert bosatt i Det sentrale folkeregisteret.

2. Resultater

Analysen er disponert som følger. Som bakgrunnsinformasjon har vi en tabell som viser de eldres andel av befolkning og sysselsetting. Deretter i punkt 2.2. beskrives så endringer i arbeidstakerprosenten (Aa-registeret) for ettårige aldersgrupper. I punkt 2.3 jamføres nivåfall for arbeidstakerprosenten med nivåfall for sysselsettingprosenten fra AKU (det inkluderer alle lønnstakere og selvstendig næringsdrivende). Så gis i 2.4 en beskrivelse av andelen arbeidstakere som fortsatt er i arbeid (Aa-registeret) mellom to etterfølgende år i ulike næringer og sektorer. Til slutt ser vi nærmere på utviklingen i arbeidstiden blant eldre arbeidstakere (Aa-registeret).

2.1. Hvor stor andel utgjør personer i pensjonsalder?

Tabell 2.1 viser hvor stor andel utvalgte aldersgrupper utgjør av henholdsvis befolkningen, sysselsatte og utførte timer i årene 2010-2012. Dette er årsgjennomsnitt fra AKU. For å redusere utvalgsusikkerheten brukere vi relativt grove aldersgrupper.

Tabell 2.1. Befolkningen, sysselsatte og utførte timer etter alder. Årsgjennomsnitt 2010-2012. Prosent

	15-74 år i alt	15-61 år	62-66 år	67-74 år
Befolkningen				
2010	100	84,5	7,7	7,8
2011	100	84,2	7,9	7,9
2012	100	84,0	7,9	8,2
Sysselsatte				
2010	100	93,8	4,9	1,3
2011	100	93,7	4,9	1,4
2012	100	93,3	5,3	1,4
Utførte timer				
2010	100	94,8	4,3	0,9
2011	100	94,5	4,5	1,0
2012	100	94,3	4,7	1,0

Kilde: AKU

Tabell 2.1 viser at andelen av befolkningen som er 62 år og eldre, øker. Det gjør også andelen som er sysselsatt, både målt i personer og utførte timer.

2.2. Utvikling i arbeidstakerprosenten

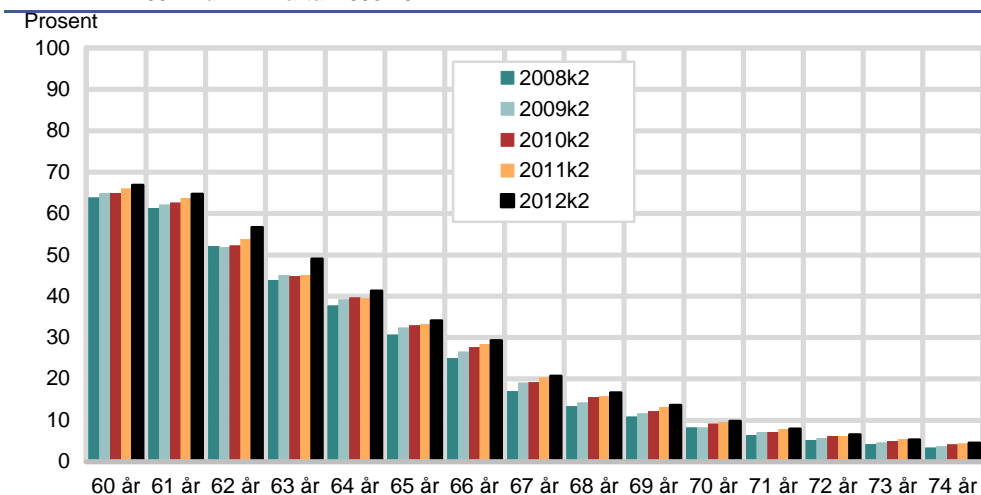
Arbeidstakerprosenten etter alder

Figur 2.1 viser andelen av befolkningen som er arbeidstakere etter ettårige aldersgrupper i 2. kvartal 2008-2012. I vedlegg A finnes tall for 1. og 3. kvartal 2008-2012 og 4. kvartal 2008-2011. Tall for disse kvartalene gir samme bilde av utviklingen som tall for 2. kvartal og kommenteres derfor ikke nærmere.

Figur 2.1 viser at arbeidstakerprosenten faller markert mellom hver ettårig aldersgruppe fra 61 år. I denne rapporten vil vi imidlertid fokusere mest på endringer i arbeidstakerprosentene.

For de fleste aldersgruppene i figur 2.1 ser vi en gradvis økning i arbeidstakerprosenten over tid. Denne trenden ser ut til å ha startet før pensjonsreformen ble innført i 2011, og gjelder også for aldersgruppene 60 og 61 år. Figur 2.1 viser at 60- og 61-åringene har samme trend som de andre aldersgruppene, men visuelt ser vi at noen aldersgrupper, særlig 62-64 åringer, har en større økning i arbeidstakerprosenten mellom 2011 og 2012 enn de andre grupper har. Tabell 2.2 gir et mer presist bilde av dette. Denne viser at den prosentvise veksten i alle ettårige aldersgrupper 62 år og over var sterkere enn blant 60 og 61-åringene. Veksten var særlig sterk for aldersgruppene 62 og 63 år.

Figur 2.1. Arbeidstakere etter alder. Prosent av befolkningen i samme aldersgruppe. Bosatte 60-74 år. 2. kvartal 2008-2012



Kilde: NAVs AA-register

Tabell 2.2. Endring i arbeidstakerprosenten etter alder. Prosentvis og prosentpoeng

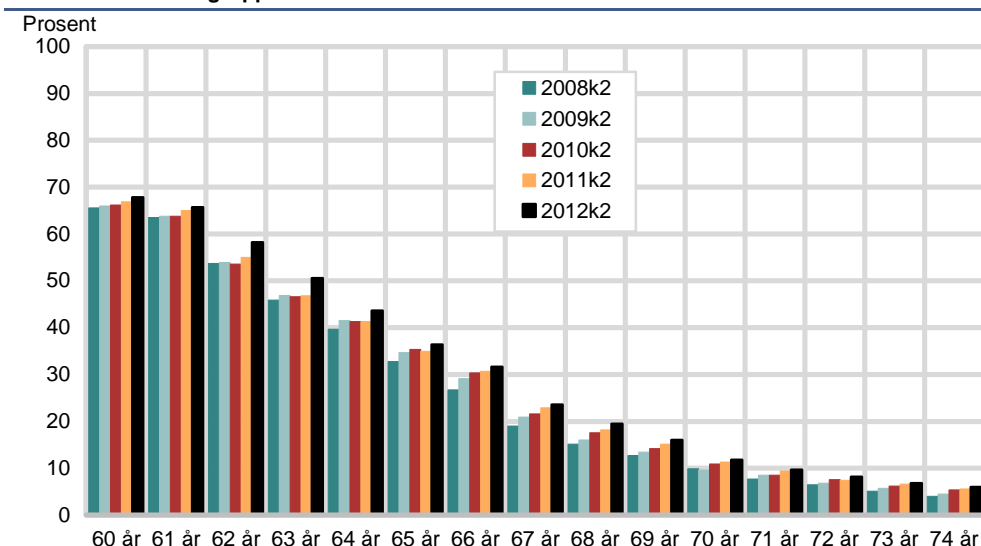
Alder	Prosentvis endring				Endring i prosentpoeng 2011-2012
	2008-2009	2009-2010	2010-2011	2011-2012	
60 år	1,6	0,2	1,7	1,4	0,9
61 år	1,3	0,8	1,8	1,6	1,0
62 år	-0,6	0,8	3,1	5,4	2,9
63 år	2,7	-0,4	0,7	8,6	3,9
64 år	3,7	1,3	-0,3	4,6	1,8
65 år	5,6	1,9	0,9	2,7	0,9
66 år	6,0	4,5	2,2	3,5	1,0
67 år	11,8	1,1	5,7	2,0	0,4
68 år	6,0	9,9	1,3	5,7	0,9
69 år	7,4	5,2	7,4	4,6	0,6
70 år	0,0	11,0	4,4	3,2	0,3
71 år	9,4	1,4	8,5	3,9	0,3
72 år	7,7	8,9	0,0	8,2	0,5
73 år	9,5	6,5	8,2	0,0	0,0
74 år	9,1	13,9	4,9	7,0	0,3

Kilde: NAVs AAregister

Arbeidstakerprosenten etter alder og kjønn

Utviklingen for kvinner og menn følger i hovedsak samme mønster og er således slik den ble beskrevet i forrige hvor vi så på sumtall for kvinner og menn. Der man finner en forskjell er at for personer 64 år og over har menn en noe sterkere prosentvis vekst i arbeidstakerprosentene enn kvinner.

Figur 2.2. Arbeidstakerprosent etter alder for menn. Prosent av befolkningen i samme aldersgruppe. Bosatte 60-74 år. 2. kvartal 2008-2012

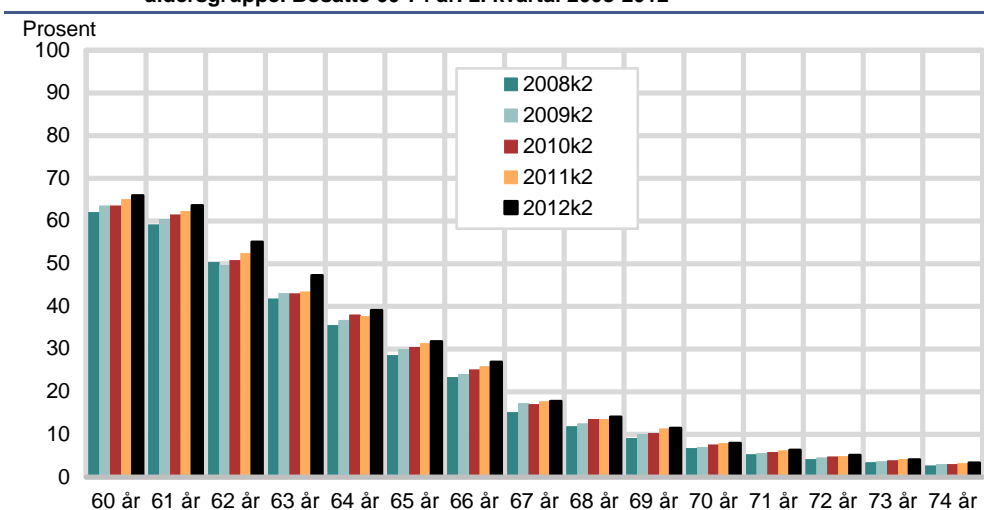


Kilde: NAVs AA-register

Tabell 2.3. Endring i arbeidstakerprosenten for menn etter alder. Prosentvis og prosentpoeng

Alder	Prosentvis endring				Endring i prosentpoeng 2011-2012
	2008-2009	2009-2010	2010-2011	2011-2012	
60 år	0,6	0,3	1,1	1,3	0,9
61 år	0,5	0,0	1,9	1,1	0,7
62 år	0,4	-0,6	2,6	5,8	3,2
63 år	2,2	-0,6	0,4	8,1	3,8
64 år	4,5	-0,5	0,0	5,6	2,3
65 år	5,8	2,0	-1,1	4,0	1,4
66 år	9,0	4,1	1,3	2,9	0,9
67 år	10,0	3,3	6,0	3,1	0,7
68 år	6,0	10,0	3,4	7,1	1,3
69 år	5,5	6,0	6,3	6,0	0,9
70 år	-3,0	13,5	3,7	4,4	0,5
71 år	10,4	0,0	10,6	3,2	0,3
72 år	4,6	11,8	-2,6	10,8	0,8
73 år	11,8	8,8	6,5	3,0	0,2
74 år	12,5	20,0	3,7	7,1	0,4

Kilde: NAVs AA-register

Figur 2.3. Arbeidstakerprosent etter alder for kvinner. Prosent av befolkningen i samme aldersgruppe. Bosatte 60-74 år. 2. kvartal 2008-2012

Kilde: NAVs AA-register

Tabell 2.4. Endring i arbeidstakerprosenten for kvinner etter alder. Prosentvis og prosentpoeng

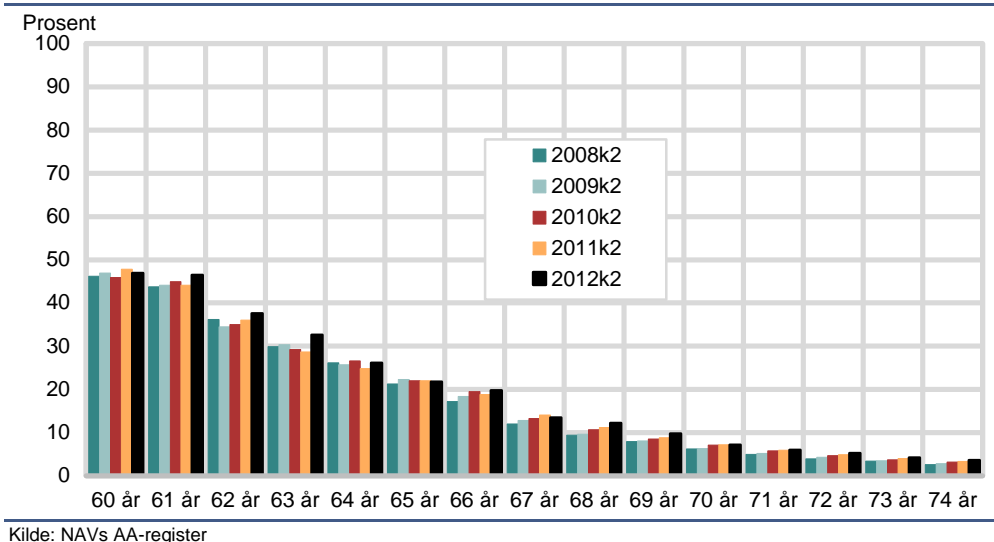
Alder	Prosentvis endring				Endring i prosentpoeng 2011-2012
	2008-2009	2009-2010	2010-2011	2011-2012	
60 år	2,4	0,0	2,5	1,4	0,9
61 år	2,2	1,7	1,5	2,2	1,4
62 år	-1,4	2,2	3,3	5,0	2,6
63 år	3,4	-0,5	1,2	9,0	3,9
64 år	3,1	3,5	-0,8	3,7	1,4
65 år	4,5	1,7	3,0	1,6	0,5
66 år	3,4	4,1	3,2	4,2	1,1
67 år	13,9	-1,2	4,1	0,6	0,1
68 år	5,9	8,8	0,0	3,7	0,5
69 år	11,1	3,0	9,7	1,8	0,2
70 år	2,9	7,1	5,3	1,3	0,1
71 år	5,7	5,4	5,1	3,2	0,2
72 år	7,1	4,4	4,3	6,1	0,3
73 år	5,9	5,6	7,9	0,0	0,0
74 år	11,5	3,4	6,7	6,2	0,2

Kilde: NAVs AA-register

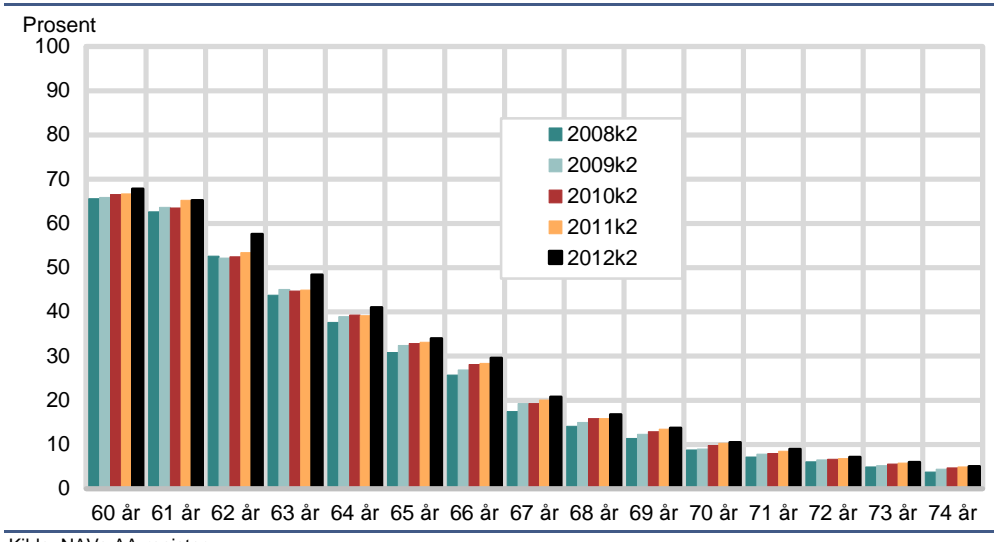
Arbeidstakerprosenten etter alder og utdanningsnivå

Figurene 2.4-2.6 beskriver arbeidstakerprosenten etter alder og utdanningsnivå. Arbeidstakerprosenten er med noen få unntak høyere i 2. kvartal 2012 enn i 2008 for alle aldersgrupper på alle de tre utdanningsnivåene. Utviklingen fra år til år i denne fireårsperioden varierer, men det ser ut som at det skjer en større økning i 2012 for flere av aldersgruppene på alle utdanningsnivåene. Særlig er det større vekst for personer med videregående utdanning som høyeste utdanning når vi ser på personer i alderen 62 og 63 år.

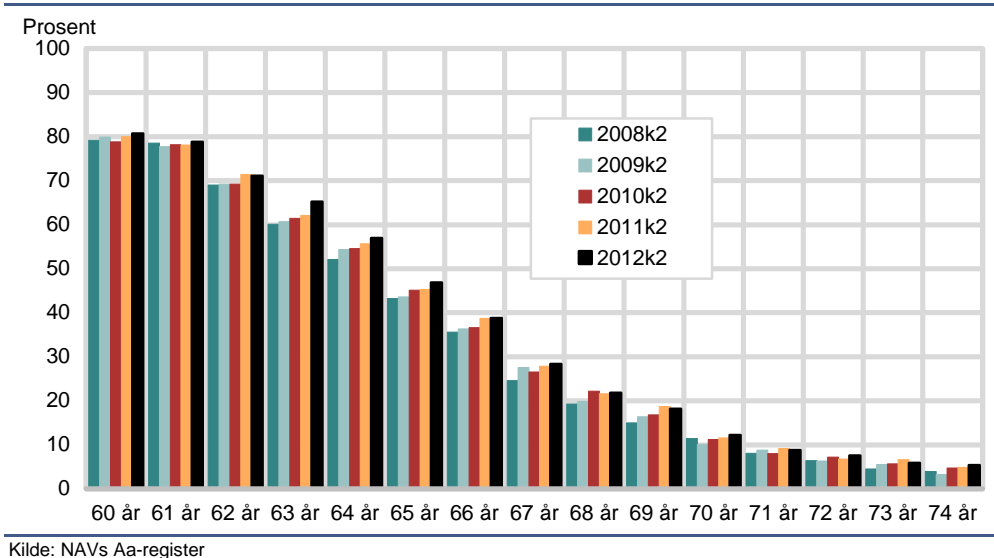
Figur 2.4. Arbeidstakerprosent etter alder og utdanningsnivå, grunnskole. Prosent av befolkningen i samme aldersgruppe. Bosatte 60-74 år. 2. kvartal 2008-2012



Figur 2.5. Arbeidstakerprosent etter alder og utdanningsnivå, videregående skole. Prosent av befolkningen i samme aldersgruppe. Bosatte 60-74 år. 2. kvartal 2008-2012



Figur 2.6. Arbeidstakerprosent etter alder og utdanningsnivå, universitet og høyskole. Prosent av befolkningen i samme aldersgruppe. Bosatte 60-74 år. 2. kvartal 2008-2012



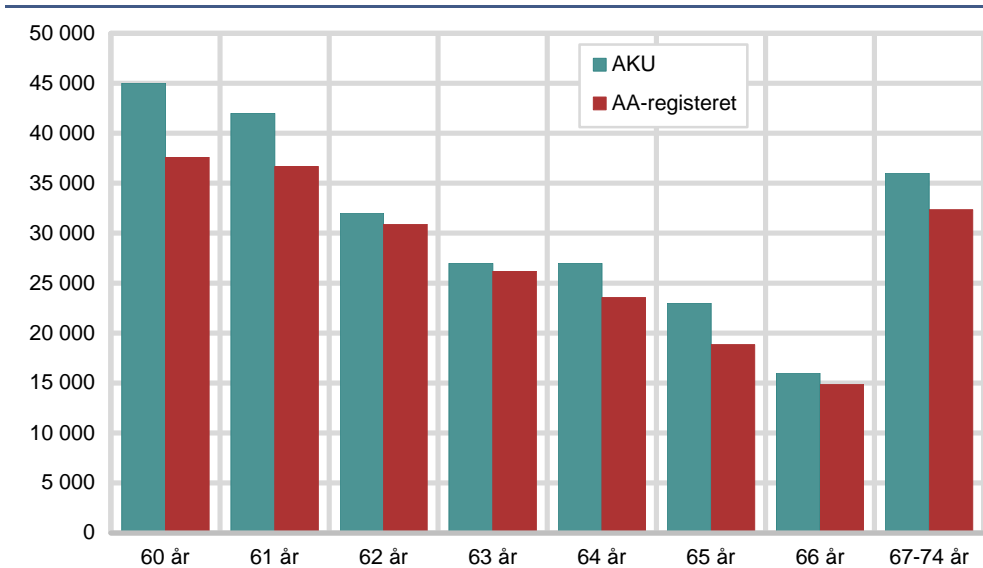
2.3. Nivå tall inkludert alle lønntakere og selvstendige

I denne rapporten vektlegges som nevnt bruk av NAVs Arbeidsgiver-/arbeidstakerregister (Aa-registeret) som kilde for å beskrive utviklingen i sysselsettingen blant eldre.

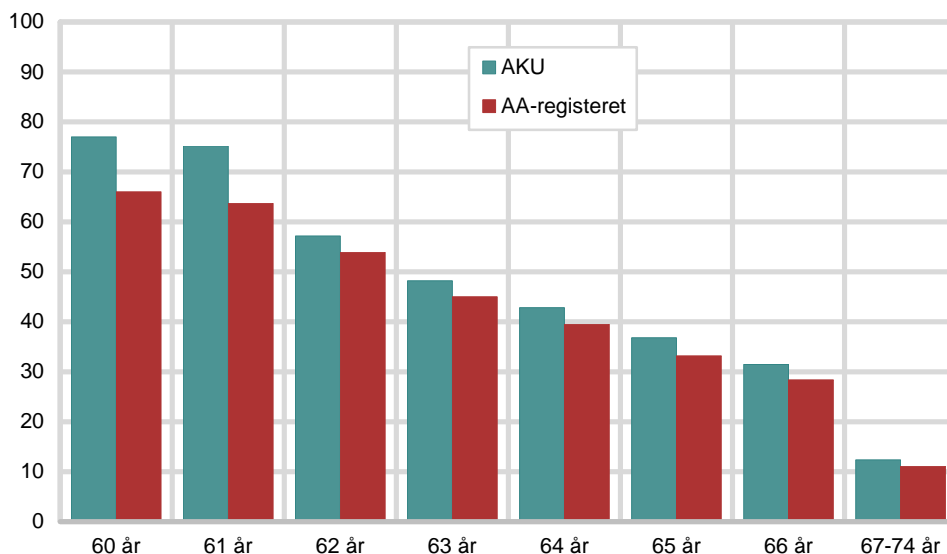
Til analyser av nivå tall, derimot, vil ikke data fra Aa-registeret være dekkende. Her mangler pr. definisjon tall for selvstendig næringsdrivende og for noen spesielle grupper av lønntakere. Det siste gjelder bl.a. oppdragstakere (f.eks. fosterforeldre), ansatte i politiske verv (f.eks. ordførere), personer i førstegangstjeneste/siviltjeneste, ansatte som er utmeldt på grunn av lange midlertidige fravær (foreldrepermisjoner) og en del andre spesielle grupper som ikke skal rapporteres inn til Aa-registeret i henhold til reglene for registeret. I tillegg er det noen kvalitetsproblemer med Aa-registeret ved at det mangler innmelding av noen arbeidstakere og på den annen side skulle noen arbeidstakere vært utmeldt av registeret. Dette er forhold som i stor grad rettes opp når datagrunnlaget for den offisielle registerbaserte sysselsetningsstatistikken lages en gang pr. år. I neste avsnitt beskrives hva disse begrensningene ved data fra Aa-registeret betyr for nivå tallene.

Siden AKU dekker alle grupper sysselsatte er naturlig nok sysselsetningsprosentene en del høyere enn arbeidstakerprosentene fra Aa-registeret (figur 2.7). Aa-registeret mangler om lag 10 prosent av lønntakerne og dekker ikke selvstendig næringsdrivende. Det at forskjellene i nivå tallene varierer en del mellom de ulike alderskohortene skyldes nok i hovedsak at AKU er en utvalgsundersøkelse med relativt stor usikkerhet når det gis tall for ettårige aldersgrupper. Av figur 2.8 som viser sysselsetningsprosent fra AKU og arbeidstakerprosent fra Aa-registeret, ser vi at selv om Aa-registeret gir noe lavere nivå tall, viser de den samme utviklingen som AKUs nivå tall.

Figur 2.7. Sysselsatte personer 60-74 år etter alder og datakilde 2011. Absolutte tall



Kilde: AKU (årgjennomsnitt) og NAVs Aa-register (2. kvartal).

Figur 2.8. Sysselsatte personer 60-74 år etter alder og datakilde 2011. Prosent av befolkningen

Kilde: AKU (årsgjennomsnitt) og NAVs Aa-register (2. kvartal).

2.4. Strømningsanalyse - andel arbeidstakere som fortsatt er i arbeid

Ved å koble sammen data på individnivå kan vi følge personer over tid og beregne hvor stor andel av arbeidstakerne i et kvartal som fortsatt er arbeidstakere i samme kvartal året etter. I denne strømningsanalysen har vi brukt såkalte 8-ukers uttak fra Aa-registeret per 2. kvartal 2008-2012. Ved å sammenligne resultatene for samme kvartal for hvert år, får man bedre sammenliknbarhet med hensyn til sesongvariasjoner enn om man sammenliknet siste kvartal med det foregående.

Det at vi i analysen bruker sysselsettingstall kun for arbeidstakere (Aa-registeret), betyr at noen personer med avgang som arbeidstakere, kan ha gått over til å bli selvstendig næringsdrivende eller beveget seg til spesielle grupper lønnstakere som ikke fanges opp av Aa-registeret. For de fleste næringer betyr avgrensningen lite for bildet man får av avgangen fra arbeidslivet.

Siden vi her analyserer avgang med utgangspunkt i personer som var arbeidstakere i et startår, vil analysen ikke omfatte tilganger, dvs. personer som ikke var arbeidstakere i startåret, men bare i resultatåret.

En annen relevant problemstilling er hvor mange som velger å ta ut alderspensjon eller AFP samtidig som de forsetter å arbeide. Vi har foreløpig ikke koblet på data om hvem som mottar pensjoner.

Vi har valgt å fokusere denne analysen på arbeidstakere som er 61 år i startåret, og ser på hvor stor andel av disse personene som fortsatt er arbeidstakere året etter (resultatåret). Når vi gir fordelinger på kjennetegn som sektor, utdanning og næring, tar vi utgangspunkt i disse kjennetegnene slik de var i startåret.

Tallgrunnlaget for figurene i dette kapitlet, inkludert volumtall, ligger som tabeller i vedlegg B. Der finner man også tabeller for arbeidstakere som er 62 år i startåret. Utviklingen for denne aldersgruppen er nokså lik som for 61-åringene, spesielt hvis man ser på hele populasjonen og fordeler kun etter kjønn. Når tallene brytes ned etter flere kjennetegn, er det større variasjon mellom de to kohortene.

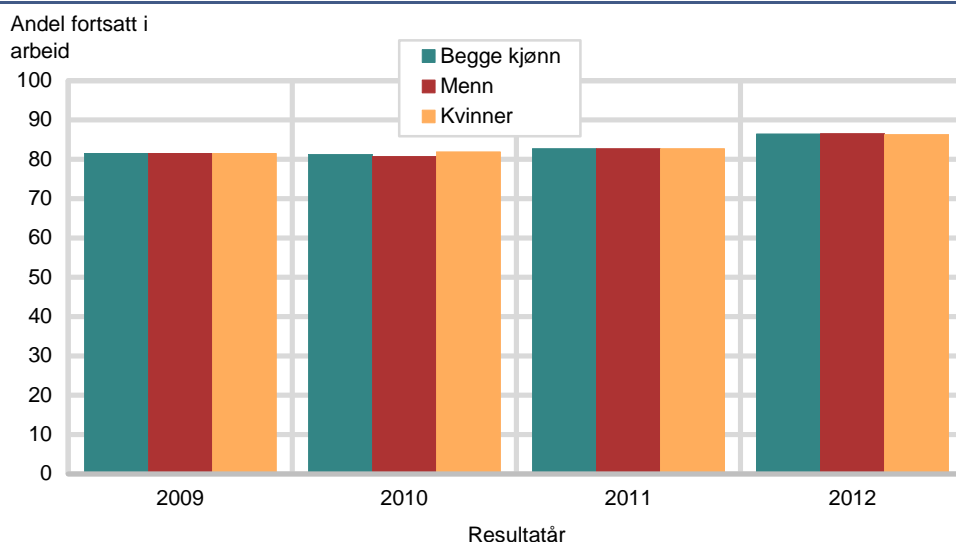
Andel fortsatt i arbeid etter alder og kjønn

Vi skal først se om det er noen forskjell på utviklingen blant de som står igjen i arbeid, etter kjønn. Figur 2.9 viser bosatte arbeidstakere som er 61 år i 2. kvartal

årene 2008-2011 etter kjønn, og andelen som fortsatt er arbeidstakere i samme kvartal året etter, det vil si at resultatårene er 2009-2012.

Andelen av de som står igjen i arbeid året etter fylte 61 år (dvs. som 62-åringer), har økt over tid. Fra 2009 til 2011 var endringene små, og det var faktisk en nedgang i 2010 blant menn, men i 2012 ser vi at økningen fra samme kvartal forrige år, var markant. I alt økte andelen med 3,7 prosentpoeng fra 2011 til 2012. Det er også verdt å merke seg at det var liten forskjell på utviklingen mellom menn og kvinner.

Figur 2.9. Bosatte arbeidstakere 61 år i 2. kvartal 2008-2011 etter kjønn, og andelen som fortsatt er arbeidstakere i samme kvartal året etter. Prosent



Kilde: NAVs Aa-register

Andel fortsatt i arbeid etter alder og sektor

Varierer andelen som fortsetter å arbeide etter hvilken sektor arbeidstakeren er i? Sektorinndelingen i denne rapporten avviker noe fra sektorgrupperingene som vanligvis brukes i sysselsettingsstatistikker i SSB. Arbeidsgiverne er her fordelt etter hvilken AFP-ordning det er grunn til å tro at de fleste arbeidstakerne har mulighet til å ta ut (hhv. offentlig eller privat AFP-ordning). I statlig og kommunal sektor vil de fleste ha offentlig AFP-ordning, mens i privat sektor vil de fleste ha privat AFP-ordning.

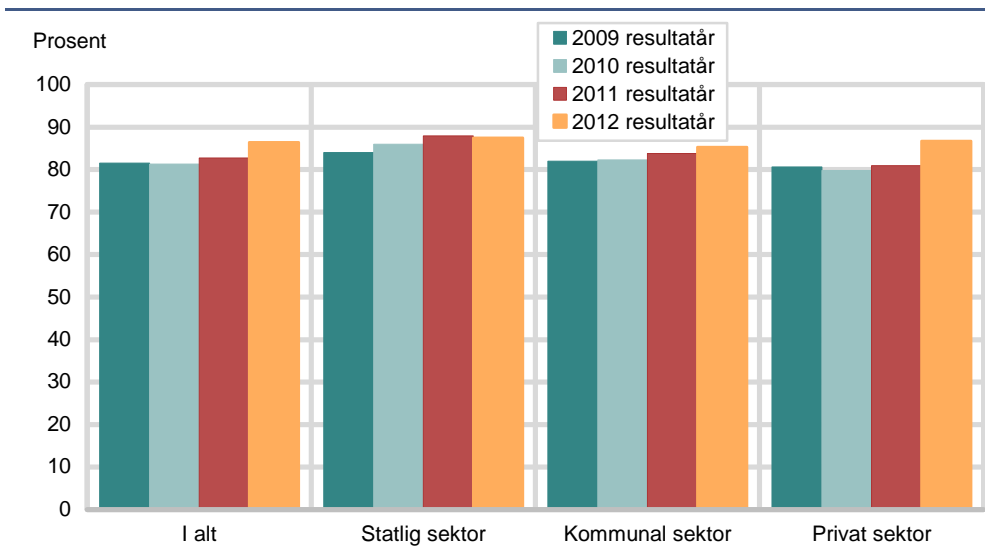
Figur 2.10 viser bosatte arbeidstakere som var 61 år i 2. kvartal 2008-2011 etter sektor, og andelen som fortsatt var arbeidstakere i samme kvartal året etter. Trenden er den samme som i forrige kapittel, dvs. en gradvis økning i andelen som fortsetter å jobbe når de blir 62 år etter hvert som tiden går, men det er noen forskjeller mellom sektorene.

Statlig sektor har i utgangspunktet en høy andel som fortsetter å jobbe etter 62 år, 84,0 prosent i 2009. I 2012 har denne andelen økt til 87,5, det vil si en økning på 3,5 prosentpoeng, etter en liten nedgang fra 2011 til 2012. Det kan tyde på at pensjonsreformen hittil har hatt lite å si for å få folk til å stå lenger i arbeid i denne sektoren. Kommunal sektor har også noe av de samme tendensene som i statlig sektor.

Privat sektor har derimot hatt en annen utvikling enn offentlig sektor. Fra 2009 til 2011 ser vi at denne sektoren har en stabil andel av arbeidstakere på 61 år som fortsatt er i arbeid året etter, på cirka 80 prosent, mens denne andelen i 2012 gjør et hopp til 86,7 prosent. Som vi har sett tidligere, kan det virke som at det først er i 2012 man kan se effekten av pensjonsreformen, selv om den ble innført i 2011. Kan det være en forsinkelse av effekten fordi arbeidsmarkedet har brukt tid på å tilpasse seg den nye reformen?

En mulig årsak til forskjellen mellom sektorene kan skyldes at det er forskjellig AFP-ordning i offentlig og privat sektor. Spesielt ville det vært interessant å vite hvor mange som kan/tar ut pensjon i tillegg til å jobbe. Inntil vi får koblet på pensjonsdata, er det vanskelig å si noe konkret om dette.

Figur 2.10. Bosatte arbeidstakere 61 år i 2. kvartal 2008-2011 etter sektor, og andelen som fortsatt er arbeidstakere i samme kvartal året etter. Prosent



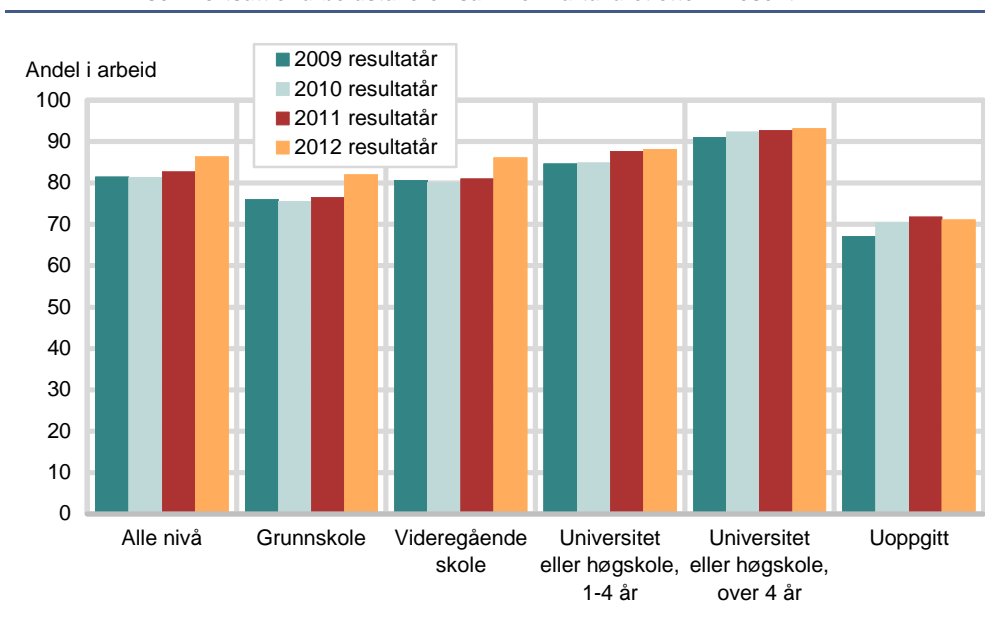
Kilde: NAVs Aa-register

Andel fortsatt i arbeid etter alder, sektor og utdanningsnivå

I dette kapitlet skal vi se på effekten av sektor i kombinasjon med utdanningsnivå på hvor stor andel av 61-åringene som er i arbeid når de har blitt 62 år. Se avsnittet foran for en redegjørelse for hvordan grupperingen av sektorene er foretatt.

Figurene 2.11-2.14 beskriver hvordan andelen av 61-åringene som står igjen i arbeid året etter, utvikler seg for arbeidstakere etter sektor og utdanningsnivå. Figur 2.11 gir resultater for alle sektorer, slik at denne figuren gir et bilde av betydningen av forskjellige utdanningsnivåer i forhold til andelen som står igjen i arbeid. Figurene 2.12-2.14 tar for seg den enkelte sektor.

Figur 2.11. Bosatte arbeidstakere 61 år i 2. kvartal 2008-2011 etter utdanningsnivå, og andelen som fortsatt er arbeidstakere i samme kvartal året etter. Prosent



Kilde: NAVs Aa-register

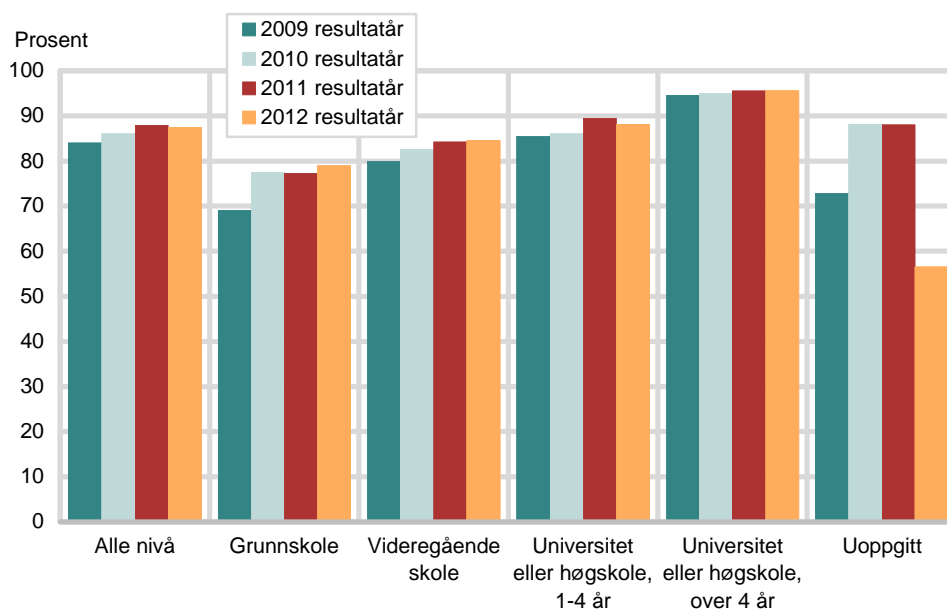
En generell betraktning av disse figurene er at jo høyere utdanning man har, jo større andel av 61-åringene vil være arbeidstakere også når de er 62 år. Det er også sann at lengden av utdanning ser ut til å ha betydning for endringer i andelen som blir stående igjen i arbeid. De med utdanning fra universitet og høyskole over 4 år, ser ut til å bli relativt lite påvirket og har en jevnt høy andel som blir stående igjen i arbeid. Det kan altså synes som om de er mindre påvirket av pensjonsreformen. De med grunnskole og videregående skole som høyeste utdanning ser derimot ut til å være mer påvirket av pensjonsreformen, spesielt er det stor økning fra 2011 til 2012.

I forrige kapittel så vi at statlig og kommunal sektor har hatt en annen utvikling i andelen som står igjen i arbeid, enn det privat sektor har hatt. Dette kan som nevnt ha noe med de forskjellige AFP-ordningene å gjøre, men som vi nettopp så, kan det også tyde på at utdanning har mye si, og da vil utdanningssammensetningen innen de forskjellige sektorene spille en rolle i dette. Derfor gis det nedenfor en figur for hver sektor med andeler fortsatt i arbeid kryssset med høyeste utdanning.

Hvis man regner ut hvor stor andel av arbeidstakere i hver sektor som har utdanning på høyskole eller universitetsnivå (volumtall), finner man store variasjoner mellom offentlig og privat sektor. For mens statlig og kommunal sektor hadde henholdsvis 53,6 og 46,3 prosent andel med høyere utdanning i 2011, har privat sektor kun 19,6 prosent. Se tabell B3 i vedlegg B for detaljer om slike volumtall.

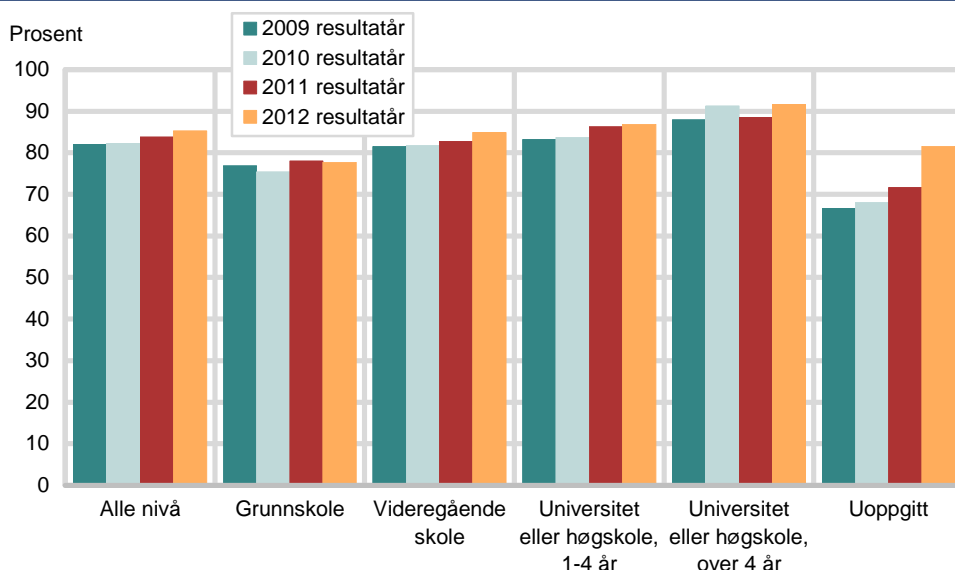
Figurene 2.12, 2.13 og 2.14 viser andelen som fortsatt står i jobb etter både sektor og utdanningsnivå. Vi ser da at det særlig er i privat sektor at personer uten høyere utdanning har en markert kraftigere vekst i andelen som fortsatt står i jobb. Siden privat sektor også har en mye høyere andel arbeidstakere med lavere utdanning, synes dette å bety mye for at privat sektor samlet har en sterkere vekst i andelen som fortsatt står i arbeid jamført med statlig og kommunal sektor.

Figur 2.12. Bosatte arbeidstakere 61 år i 2. kvartal 2008-2011 i statlig sektor etter utdanningsnivå, og andelen som fortsatt er arbeidstakere i samme kvartal året etter. Prosent



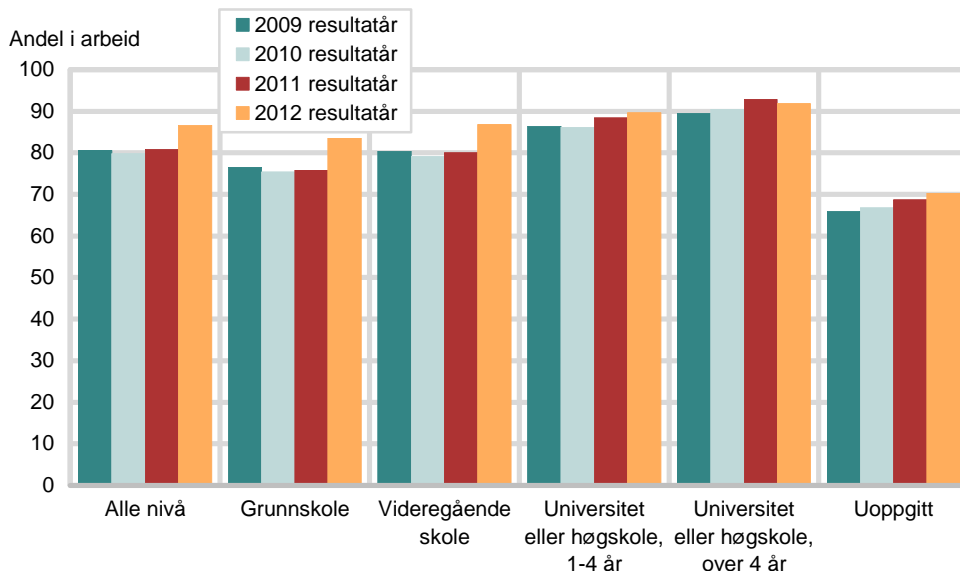
Kilde: NAVs Aa-register

Figur 2.13. Bosatte arbeidstakere 61 år i 2. kvartal 2008-2011 i kommunal sektor etter utdanningsnivå, og andelen som fortsatt er arbeidstakere i samme kvartal året etter. Prosent



Kilde: NAVs Aa-register

Figur 2.14. Bosatte arbeidstakere 61 år i 2. kvartal 2008-2011 i privat sektor etter utdanningsnivå, og andelen som fortsatt er arbeidstakere i samme kvartal året etter. Prosent



Kilde: NAVs Aa-register

Andel fortsatt i arbeid etter alder, sektor og næring

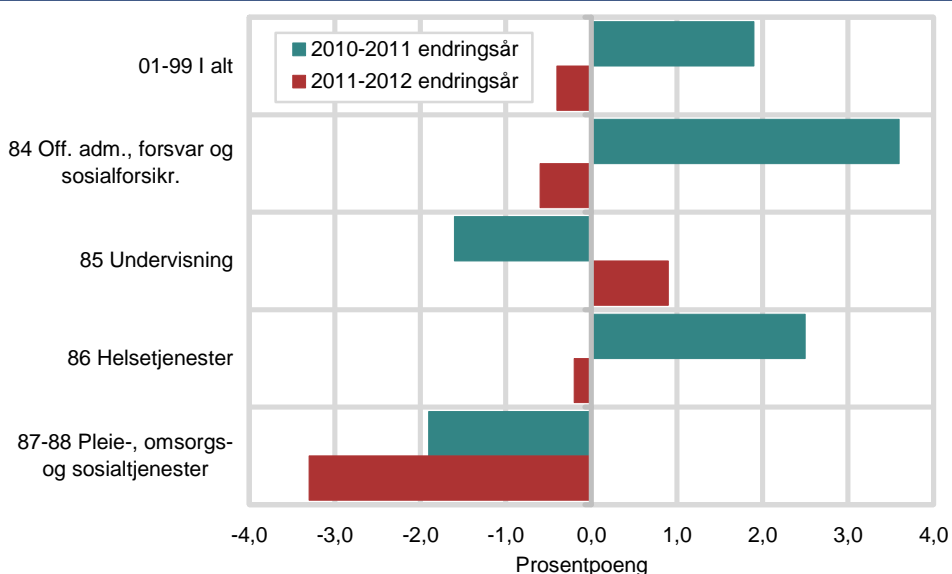
I denne delen skal vi undersøke utviklingen i andelen som fortsatt står igjen i arbeid, innenfor utvalgte næringer i forskjellige sektorer, for tre etterfølgende startår (tre fødselskull av 61 åringer, hhv. i 2009, 2010 og 2011). Resultatårene for disse vil da være 2010, 2011 og 2012, og gir to endringstall. Endringen fra 2010 til 2011 i andelen som fortsatt står igjen i arbeid, vil fange opp endringen som skjer når man sammenlikner året før og året etter pensjonsreformen er i gang, mens endringen fra 2011 - 2012 vil være endringen i andelen som står igjen i arbeid i årene innefor reformen.

Man bør merke seg her at det ikke nødvendigvis er sånn at de næringene med størst endring i andelen som fortsatt står igjen i arbeid, er de med høyest andel som står igjen i arbeid. For mer detaljer om tallgrunnlaget for figurene i dette kapitlet med volumtall, se tabell B4 i vedlegg B. For redegjørelse om hvordan grupperingen av

sektorene er foretatt, se kapittel 2.2.2. Vi har også valgt å dele privat sektor i to her, en figur for primær- og sekundærnæringer og en figur for tjenesteytende næringer.

I figur 2.15 ser vi hvordan andelen arbeidstakere på 61 år som fortsatt er arbeidstakere året etter har endret seg fra 2010 til 2011 og fra 2011 til 2012, for utvalgte næringer i statlig sektor. I de store statlige næringene ser vi at endringene varierer ganske mye, både mellom næringene og innenfor næringene i de to endringsårene.

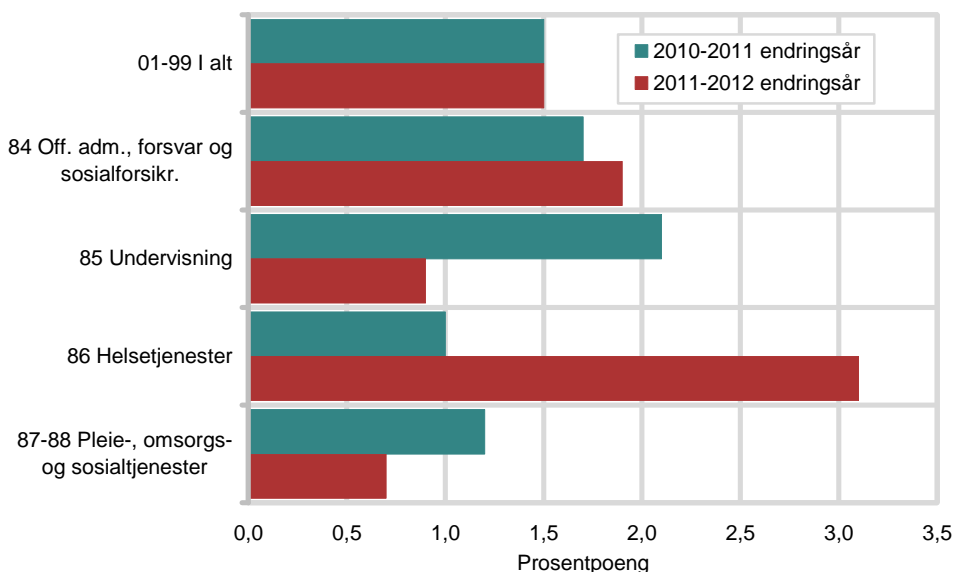
Figur 2.15. Bosatte arbeidstakere 61 år i 2. kvartal 2009 - 2011 etter utvalgte næringer i statlig sektor, og endringer i andelen som fortsatt er arbeidstakere i samme kvartal året etter. Prosentpoeng



Kilde: NAVs Aa-register

I kommunal sektor (figur 2.16) ser vi at vi har en positiv endring for begge endringsårene i alle næringene, det vi si at andelen som står igjen i arbeid har økt med tiden. Økningen i alt er også like stor for begge årene, selv om dette fordeler seg litt forskjellig blant næringene i de to endringsårene.

Figur 2.16. Bosatte arbeidstakere 61 år i 2. kvartal 2009 - 2011 etter utvalgte næringer i kommunal sektor, og endringer i andelen som fortsatt er arbeidstakere i samme kvartal året etter. Prosentpoeng



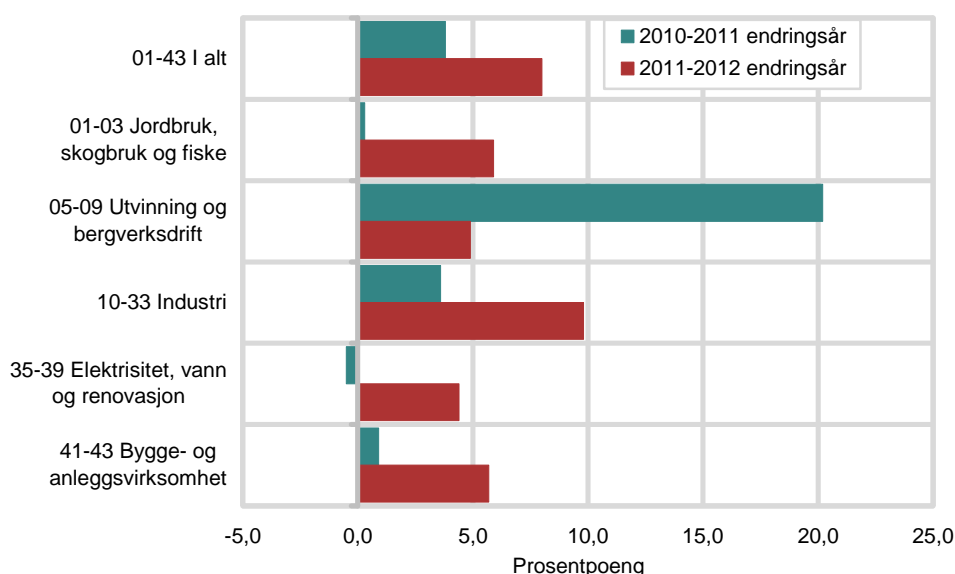
Kilde: NAVs Aa-register

I figur 2.17 og 2.18 illustreres utviklingen i utvalgte næringer for privat sektor. Endringene i denne sektoren har, som vi tidligere har sett, vært større enn for de offentlige sektorene, spesielt fra 2011 til 2012.

Primær- og sekundærnæringer i privat sektor (figur 2.17), har en økning for begge endringsårene totalt, og størst økning fra 2011 til 2012. Også her ser vi at det er store variasjoner mellom næringene og mellom årene. Totalt sett øker næringene i denne sektoren mest av alle de fire sektorgruppene.

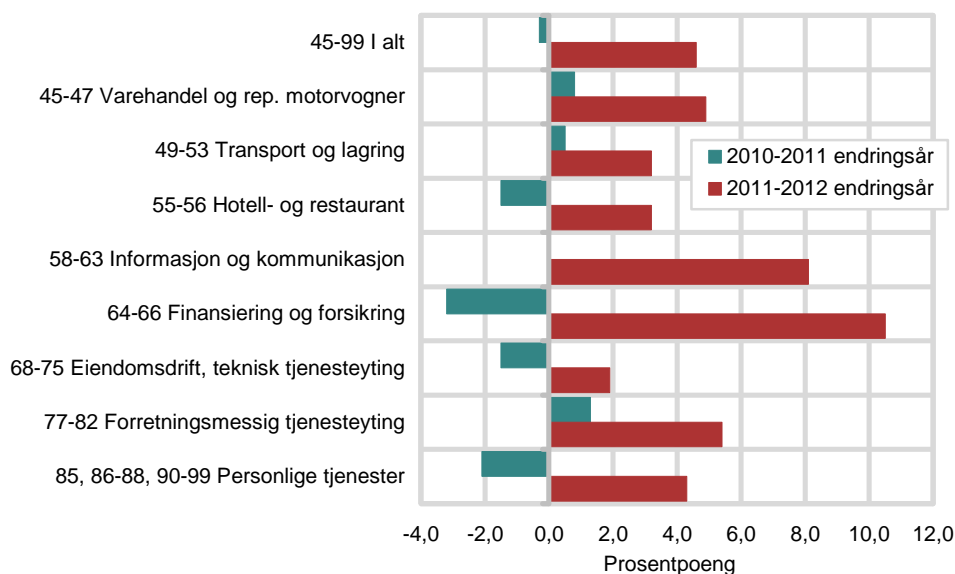
Tjenesteytende næringer i privat sektor (figur 2.18) er det stor variasjon mellom endringsårene. Fra 2010 til 2011 er det en del av næringene som har en tilbakegang blant andelen som forsetter i arbeid året etter at de er fylt 62 år. Mens det for samtlige næringer er en klar økning fra 2011 til 2012, og noen med til dels store økninger.

Figur 2.17. Bosatte arbeidstakere 61 år i 2. kvartal 2009 - 2011 etter utvalgte næringer i privat sektor (Primær- og sekundærnæringer), og endringer i andelen som fortsatt er arbeidstakere i samme kvartal året etter. Prosentpoeng



Kilde: NAVs Aa-register

Figur 2.18. Bosatte arbeidstakere 61 år i 2. kvartal 2009 - 2011 etter utvalgte næringer i privat sektor (Tjenesteytende næringer), og endringer i andelen som fortsatt er arbeidstakere i samme kvartal året etter. Prosentpoeng



Kilde: NAVs Aa-register

2.5. Arbeidstid blant arbeidstakere

I dette kapitlet ser vi nærmere på hvordan den avtalte arbeidstiden blant arbeidstakere 60-66 år har utviklet seg i perioden 2. kvartal 2008-2012, etter alder og kjønn. Vi konsentrerer oss om endringer i andelen av arbeidstakerne som har en avtalt arbeidstid per uke på 30 timer eller mer i hovedarbeidsforholdet.

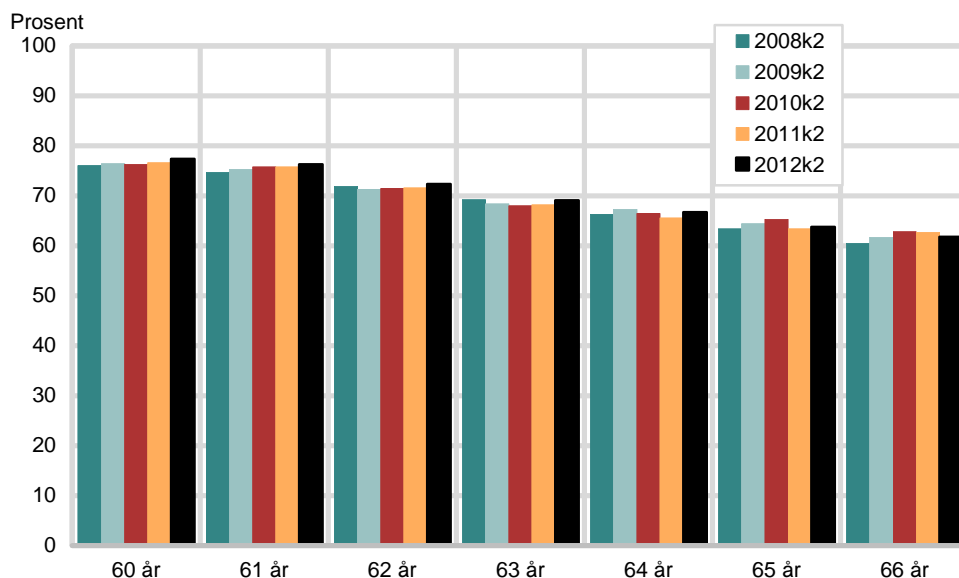
For begge kjønn samlet (figur 2.19) har andelen med avtalt arbeidstid på 30 timer eller mer per uke, økt nokså gradvis i aldersgruppene 60 og 61 år, dvs. i aldersgruppene utenfor pensjonsalder, mens utviklingen over tid varierer mer for aldersgruppene 62-66 år.

Før vi ser videre på utviklingen for menn og kvinner, er det verdt å påpeke at det er stor forskjell mellom menn og kvinner i andelen som har 30 timer eller mer i avtalt arbeidstid. Mens andelen av menn med så lang arbeidstid er på rundt 90 prosent for 60-åringene, og gradvis avtar til rundt 75 prosent for 66-åringene, er det kun i overkant av 60 prosent av 60 år gamle kvinner som har så lang arbeidstid, og denne andelen avtar til i underkant av 50 prosent ved 66 år.

Figur 2.20 viser at andelen av de mannlige arbeidstakerne som har en avtalt arbeidstid på 30 timer eller mer, er nokså stabil over tid innenfor de ettårige aldersgruppene 60-66 år. I aldersgruppene 62-65 år er andelen med så lang arbeidstid litt høyere i 2008 enn i 2012, men med en liten økning fra 2010 til 2012 i aldersgruppene 62 og 63 år. I aldersgruppen 60-61 år er andelen litt høyere i 2012 enn i 2008 og økningen skjer særlig fra 2011-2012.

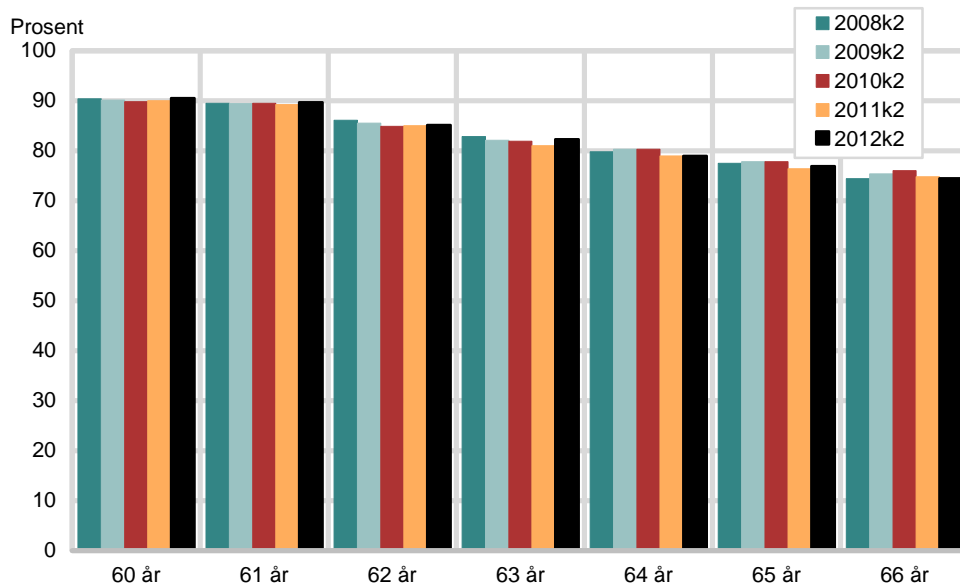
Blant kvinner (figur 2.21) er det større endringer over tid i andelen som har så lang arbeidstid. Økningen i prosentpoeng fra 2008 til 2012, er størst blant 60- og 61-åringene, og i noen av aldersgruppene er det også topper før 2012.

Figur 2.19. Bosatte arbeidstakere 60-66 år 2. kvartal 2008-2012 etter andel som har 30 timer eller mer i avtalt arbeidstid i hovedarbeidsforholdet. Begge kjønn. Prosent



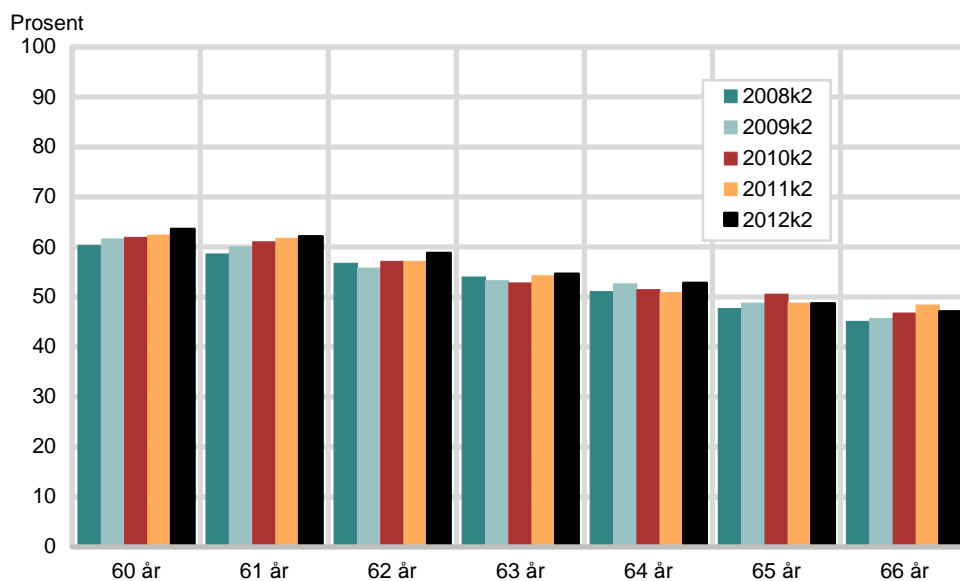
Kilde: NAVs Aa-register

Figur 2.20. Bosatte arbeidstakere 60-66 år 2. kvartal 2008-2012 etter andel som har 30 timer eller mer i avtalt arbeidstid i hovedarbeidsforholdet. Menn. Prosent



Kilde: NAVs Aa-register

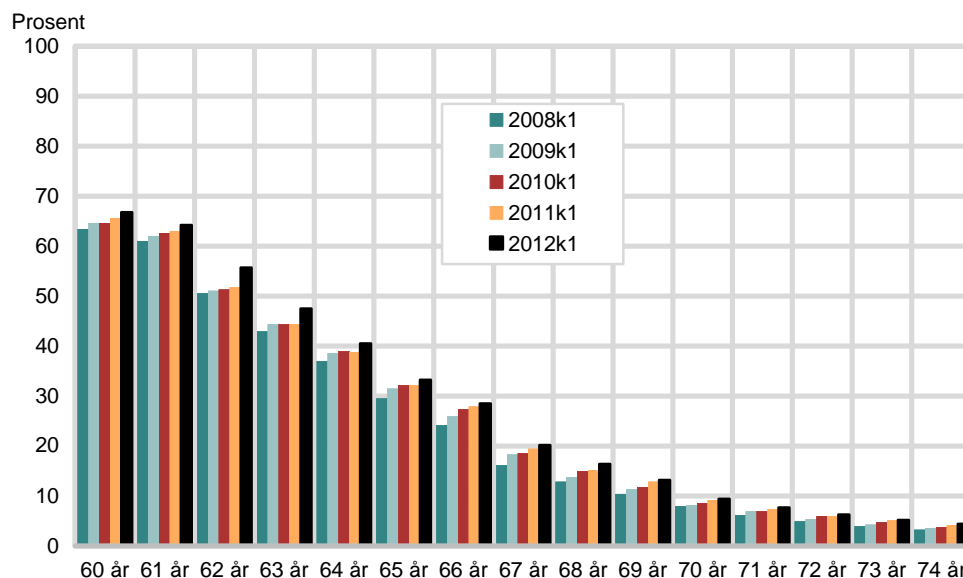
Figur 2.21. Bosatte arbeidstakere 60-66 år 2. kvartal 2008-2012 etter andel som har 30 timer eller mer i avtalt arbeidstid i hovedarbeidsforholdet. Kvinner. Prosent



Kilde: NAVs Aa-register

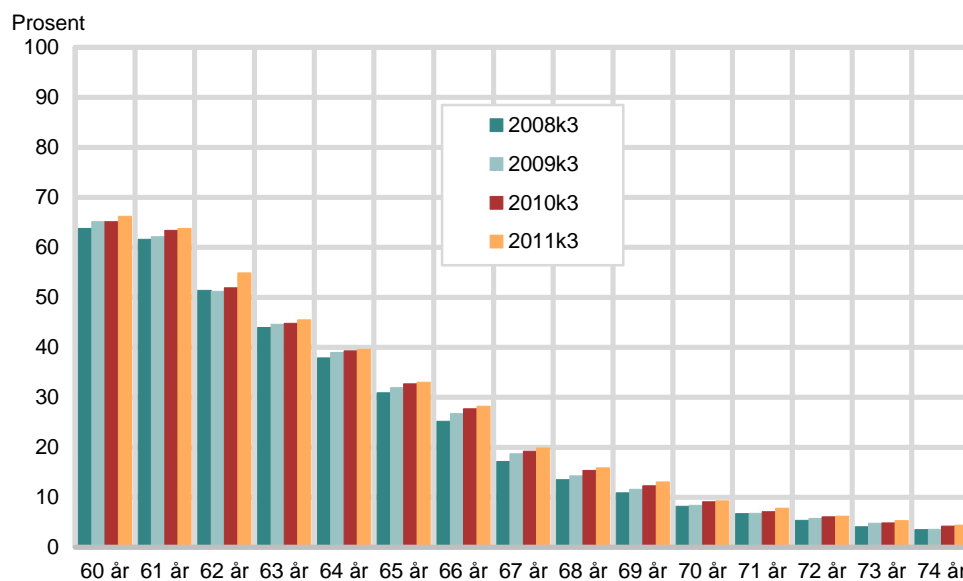
Vedlegg A: Arbeidstakerprosjenter i andre kvartaler enn 2. kvartal

Figur A1. Arbeidstakere etter alder. Prosent av befolkningen i samme aldersgruppe. Bosatte 60-74 år. 1. kvartal 2008-2012



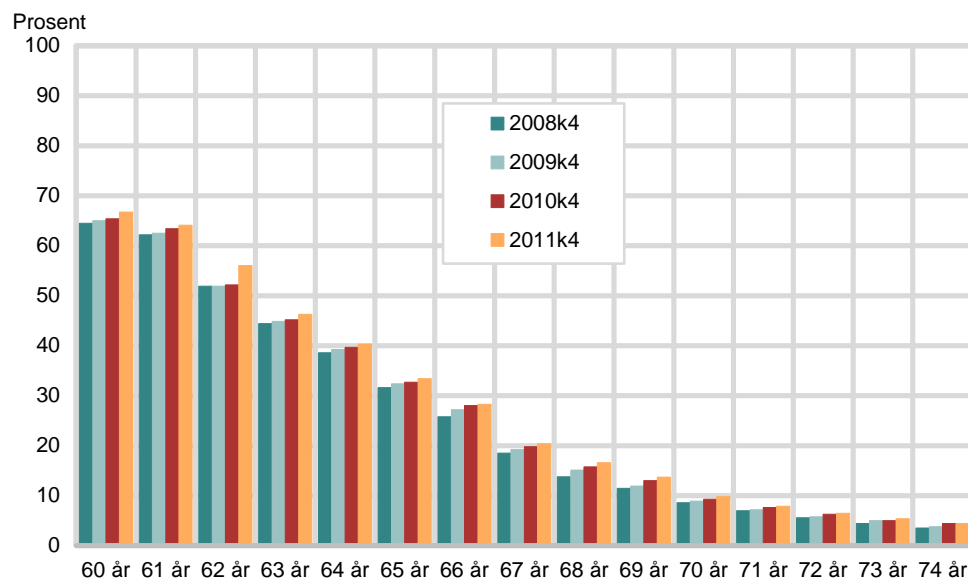
Kilde: NAVs Aa-register

Figur A2. Arbeidstakere etter alder. Prosent av befolkningen i samme aldersgruppe. Bosatte 60-74 år. 3. kvartal 2008-2011



Kilde: NAVs Aa-register

Figur A3. Arbeidstakere etter alder. Prosent av befolkningen i samme aldersgruppe. Bosatte 60-74 år. 4. kvartal 2008-2011



Kilde: NAVs Aa-register

Vedlegg B: Vedleggstabeller om strømmer

B1. Strømmer for 61-åringer i startåret

Tabell B1. Bosatte arbeidstakere 61 år i 2. kvartal 2008-2011 etter kjønn, og andelen som fortsatt er arbeidstakere i samme kvartal året etter. Prosent

Kjønn og startår	Arbeidstakere 61 år	Andel arbeidstakere året etter
Begge kjønn		
2008	37 492	81,5
2009	36 670	81,3
2010	36 227	82,7
2011	36 660	86,4
Menn		
2008	19 561	81,5
2009	19 071	80,8
2010	18 779	82,7
2011	18 888	86,5
Kvinner		
2008	17 931	81,5
2009	17 599	81,9
2010	17 448	82,7
2011	17 772	86,3

Kilde: NAVs Aa-register.

Tabell B2. Bosatte arbeidstakere 61 år i 2. kvartal 2008-2011 etter sektor, og andelen som fortsatt er arbeidstakere i samme kvartal året etter. Prosent

Sektor og startår	Arbeidstakere 61 år	Andel arbeidstakere året etter
I alt		
2008	37 492	81,5
2009	36 670	81,3
2010	36 227	82,7
2011	36 660	86,4
Statlig sektor		
2008	5 206	84,0
2009	4 774	86,0
2010	5 026	87,9
2011	5 050	87,5
Kommunal sektor		
2008	10 596	82,0
2009	10 429	82,3
2010	10 266	83,8
2011	10 728	85,3
Privat sektor		
2008	21 690	80,6
2009	21 467	79,8
2010	20 935	80,9
2011	20 882	86,7

Kilde: NAVs Aa-register

Tabell B3. Bosatte arbeidstakere 61 år i 2. kvartal 2008-2011 etter sektor, utdanningsnivå, og andelen som fortsatt er arbeidstakere i samme kvartal året etter. Prosent

Sektor, utdanningsnivå og startår	Arbeidstakere 61 år	Andel arbeidstakere året etter
I alt		
Alle nivå		
2008	37 492	81,5
2009	36 670	81,3
2010	36 227	82,7
2011	36 660	86,4
Grunnskole		
2008	6 206	76,1
2009	5 999	75,5
2010	5 591	76,5
2011	5 169	82
Videregående skole		
2008	19 452	80,6
2009	19 160	80,1
2010	18 995	81
2011	19 319	86,1
Universitet eller høgskole, 1-4 år		
2008	8 460	84,7
2009	8 276	84,9
2010	8 296	87,6
2011	8 732	88,1
Universitet eller høgskole, over 4 år		
2008	2 991	91,1
2009	2 857	92,3
2010	2 962	92,7
2011	3 038	93,2
Uoppgitt		
2008	383	67,1
2009	378	70,4
2010	383	71,8
2011	402	71,1
Statlig sektor		
Alle nivå		
2008	5 206	84
2009	4 774	86
2010	5 026	87,9
2011	5 050	87,5
Grunnskole		
2008	365	69
2009	356	77,5
2010	308	77,3
2011	300	79
Videregående skole		
2008	2 117	80
2009	1 999	82,7
2010	2 047	84,2
2011	1 995	84,6
Universitet eller høgskole, 1-4 år		
2008	1 492	85,5
2009	1 331	86
2010	1 539	89,5
2011	1 609	88,1
Universitet eller høgskole, over 4 år		
2008	1 173	94,6
2009	1 029	95
2010	1 082	95,5
2011	1 100	95,6
Uoppgitt		
2008	59	72,9
2009	59	88,1
2010	50	88
2011	46	56,5

Tabell B3 (forts).

Sektor, utdanningsnivå og startår	Arbeidstakere 61 år	Andel arbeidstakere året etter
Kommunal sektor		
Alle nivå		
2008	10 596	82
2009	10 429	82,3
2010	10 266	83,8
2011	10 728	85,3
Grunnskole		
2008	1 350	76,9
2009	1 297	75,4
2010	1 202	78
2011	1 167	77,7
Videregående skole		
2008	4 357	81,5
2009	4 342	81,8
2010	4 358	82,7
2011	4 507	84,9
Universitet eller høyskole, 1-4 år		
2008	4 035	83,2
2009	3 979	83,7
2010	3 853	86,3
2011	4 183	86,9
Universitet eller høyskole, over 4 år		
2008	785	88
2009	736	91,3
2010	772	88,6
2011	784	91,7
Uoppgitt		
2008	69	66,7
2009	75	68
2010	81	71,6
2011	87	81,6
Privat sektor		
Alle nivå		
2008	21 690	80,6
2009	21 467	79,8
2010	20 935	80,9
2011	20 882	86,7
Grunnskole		
2008	4 491	76,5
2009	4 346	75,4
2010	4 081	75,9
2011	3 702	83,6
Videregående skole		
2008	12 978	80,4
2009	12 819	79,2
2010	12 590	80
2011	12 817	86,8
Universitet eller høyskole, 1-4 år		
2008	2 933	86,4
2009	2 966	86,2
2010	2 904	88,4
2011	2 940	89,7
Universitet eller høyskole, over 4 år		
2008	1 033	89,5
2009	1 092	90,5
2010	1 108	92,8
2011	1 154	91,8
Uoppgitt		
2008	255	65,9
2009	244	66,8
2010	252	68,7
2011	269	70,3

Kilde: NAVs Aa-register

Tabell B4. Bosatte arbeidstakere 61 år i 2. kvartal 2008-2011 etter sektor og næring, og andelen som fortsatt er arbeidstakere i samme kvartal året etter

Sektor og næring	Arbeidstakere 61 år			Andel arbeidstakere året etter			Endring 2010-2011	Endring 2011-2012
	2009	2010	2011	2010	2011	2012	Prosentpoeng	Prosentpoeng
Statlig sektor								
01-99 I alt	4 774	5 026	5 050	86,0	87,9	87,5	1,9	-0,4
84 Off. adm., forsvar og sosialforsikr.	1 751	1 727	1 767	84,9	88,5	87,9	3,6	-0,6
85 Undervisning	737	735	729	93,6	92,0	92,9	-1,6	0,9
86 Helsetjenester	1 751	1 979	2 005	83,0	85,5	85,3	2,5	-0,2
87-88 Pleie-, omsorgs- og sosialtjenester	69	104	101	88,4	86,5	83,2	-1,9	-3,3
Kommunal sektor								
01-99 I alt	10 424	10 266	10 728	82,3	83,8	85,3	1,5	1,5
84 Off. adm., forsvar og sosialforsikr.	1 307	1 265	1 272	84,9	86,6	88,5	1,7	1,9
85 Undervisning	3 672	3 569	3 686	84,2	86,3	87,2	2,1	0,9
86 Helsetjenester	746	700	742	83,1	84,1	87,2	1,0	3,1
87-88 Pleie-, omsorgs- og sosialtjenester	3 410	3 491	3 761	80,4	81,6	82,3	1,2	0,7
Privat sektor, Primær- og sekundærnæringer								
01-43 I alt	7 318	7 177	7 084	73,0	76,8	84,8	3,8	8,0
01-03 Jordbruk, skogbruk og fiske	275	281	253	85,5	85,8	91,7	0,3	5,9
05-09 Utvinning og bergverksdrift	487	402	555	61,4	81,6	86,5	20,2	4,9
10-33 Industri	4 338	4 173	3 944	69,8	73,4	83,2	3,6	9,8
35-39 Elektrisitet, vann og renovasjon	410	418	483	78,3	77,8	82,2	-0,5	4,4
41-43 Bygge- og anleggsvirksomhet	1 808	1 903	1 849	80,7	81,6	87,3	0,9	5,7
Privat sektor, tjenesteytende næringer								
45-99 I alt	14 138	13 754	13 789	83,4	83,1	87,7	-0,3	4,6
45-47 Varehandel og rep. motorvogner	4 400	4 129	4 113	83,3	84,1	89,0	0,8	4,9
49-53 Transport og lagring	2 143	2 099	2 173	77,4	77,9	81,1	0,5	3,2
55-56 Hotell- og restaurant	486	422	447	84,4	82,9	86,1	-1,5	3,2
58-63 Informasjon og kommunikasjon	935	900	911	77,2	77,2	85,3	0,0	8,1
64-66 Finansiering og forsikring	1 047	937	998	76,4	73,2	83,7	-3,2	10,5
68-75 Eiendomsdrift, teknisk tjenesteyting	1 797	1 900	1 876	93,6	92,1	94,0	-1,5	1,9
77-82 Forretningsmessig tjenesteyting	817	781	762	77,7	79,0	84,4	1,3	5,4
85, 86-88, 90-99 Personlige tjenester	2 506	2 579	2 502	88,1	86,0	90,3	-2,1	4,3

Kilde: NAVs Aa-register

B2. Strømmer for 62-åringer i startåret

Tabell B5. Bosatte arbeidstakere 62 år i 2. kvartal 2008-2011 etter kjønn, og andelen som fortsatt er arbeidstakere i samme kvartal året etter. Prosent

Kjønn og startår	Arbeidstakere 62 år	Andel arbeidstakere året etter
Begge kjønn		
2008	30 463	82,8
2009	31 431	83,2
2010	30 605	83
2011	30 886	87,7
Menn		
2008	15 783	83,1
2009	16 435	83,2
2010	15 866	83,4
2011	16 043	88,3
Kvinner		
2008	14 680	82,5
2009	14 996	83,2
2010	14 739	82,5
2011	14 843	87,1

Kilde: NAVs Aa-register

Tabell B6. Bosatte arbeidstakere 62 år i 2. kvartal 2008-2011 etter sektor, og andelen som fortsatt er arbeidstakere i samme kvartal året etter. Prosent

Sektor og startår	Arbeidstakere 62 år	Andel arbeidstakere året etter
I alt		
2008	30 463	82,8
2009	31 431	83,2
2010	30 605	83
2011	30 886	87,7
Statlig sektor		
2008	4 143	84,8
2009	4 314	87,3
2010	4 308	87,4
2011	4 502	89,5
Kommunal sektor		
2008	8 456	82,4
2009	8 913	81,9
2010	8 757	83
2011	8 914	85,8
Privat		
2008	17 864	82,6
2009	18 204	82,9
2010	17 540	81,9
2011	17 470	88,3

Kilde: NAVs Aa-register

Tabell B7. Bosatte arbeidstakere 62 år i 2. kvartal 2008-2011 etter sektor, utdanningsnivå, og andelen som fortsatt er arbeidstakere i samme kvartal året etter. Prosent

Sektor, utdanningsnivå og startår	Arbeidstakere 62 år	Andel arbeidstakere året etter
I alt		
Alle nivå		
2008	30 463	82,8
2009	31 431	83,2
2010	30 605	83
2011	30 886	87,7
Grunnskole		
2008	4 962	80
2009	4 928	79,7
2010	4 695	78,3
2011	4 437	86,1
Videregående skole		
2008	15 847	82,3
2009	16 128	82,6
2010	15 707	82,2
2011	15 866	87,4
Universitet eller høgscole, 1-4 år		
2008	6 732	84,3
2009	7 280	84
2010	7 159	85,1
2011	7 425	88,1
Universitet eller høgscole, over 4 år		
2008	2 628	89,4
2009	2 792	91,8
2010	2 707	92,2
2011	2 804	93
Uoppgitt		
2008	294	67,3
2009	303	73,9
2010	337	68
2011	354	70,6
Statlig sektor		
Alle nivå		
2008	4 143	84,8
2009	4 314	87,3
2010	4 308	87,4
2011	4 502	89,5
Grunnskole		
2008	280	80,4
2009	247	81,4
2010	293	80,9
2011	246	86,6
Videregående skole		
2008	1 641	81,2
2009	1 673	83
2010	1 722	84,7
2011	1 756	86,8
Universitet eller høgscole, 1-4 år		
2008	1 164	85,9
2009	1 232	88
2010	1 214	86,7
2011	1 385	90
Universitet eller høgscole, over 4 år		
2008	1 016	91
2009	1 110	94,6
2010	1 014	95,6
2011	1 061	94,8
Uoppgitt		
2008	42	73,8
2009	52	80,8
2010	65	75,4
2011	54	72,2

Tabell B7. (forts)

Sektor, utdanningsnivå og startår	Arbeidstakere 62 år	Andel arbeidstakere året etter
Kommunal sektor		
Alle nivå		
2008	8 456	82,4
2009	8 913	81,9
2010	8 757	83
2011	8 914	85,8
Grunnskole		
2008	1 101	80,9
2009	1 091	78,5
2010	1 018	80,3
2011	982	85
Videregående skole		
2008	3 433	82,6
2009	3 669	82,9
2010	3 616	83,2
2011	3 765	85,9
Universitet eller høgskole, 1-4 år		
2008	3 223	82
2009	3 388	80,9
2010	3 373	82,8
2011	3 405	85,2
Universitet eller høgskole, over 4 år		
2008	647	88,1
2009	712	87,4
2010	685	87,3
2011	696	89,1
Uoppgitt		
2008	52	57,7
2009	53	66
2010	65	73,8
2011	66	80,3
Privat sektor		
Alle nivå		
2008	17 864	82,6
2009	18 204	82,9
2010	17 540	81,9
2011	17 470	88,3
Grunnskole		
2008	3 581	79,7
2009	3 590	80
2010	3 384	77,4
2011	3 209	86,4
Videregående skole		
2008	10 773	82,4
2009	10 786	82,4
2010	10 369	81,4
2011	10 345	88,1
Universitet eller høgskole, 1-4 år		
2008	2 345	86,7
2009	2 660	86,2
2010	2 572	87,3
2011	2 635	90,9
Universitet eller høgskole, over 4 år		
2008	965	88,5
2009	970	91,8
2010	1 008	92,1
2011	1 047	93,8
Uoppgitt		
2008	200	68,5
2009	198	74,2
2010	207	63,8
2011	234	67,5

Kilde: NAVs Aa-register

Tabell B8. Bosatte arbeidstakere 62 år i 2. kvartal 2009-2011 etter sektor og næring, og andelen som fortsatt er arbeidstakere i samme kvartal året etter

Sektor og næring	Arbeidstakere 61 år			Andel arbeidstakere året etter			Endring 2010-2011	Endring 2011-2012
	2009	2010	2011	2010	2011	2012	Prosent- poeng	Prosent- poeng
Statlig sektor								
I alt	4 314	4 308	4 502	87,3	87,4	89,5	0,1	2,1
84 Off. adm., forsvar og sosialforsikr.	1 591	1 525	1 569	86,9	87,3	89,5	0,4	2,2
85 Undervisning	775	692	688	92,4	92,6	93,8	0,2	1,2
86 Helsetjenester	1 472	1 609	1 714	85,7	85,4	87,5	-0,3	2,1
87-88 Pleie-, omsorgs- og sosialtjenester	67	64	88	86,6	75,0	93,2	-11,6	18,2
Kommunal sektor								
I alt	8 912	8 757	8 914	81,9	83,0	85,8	1,1	2,8
84 Off. adm., forsvar og sosialforsikr.	1 097	1 154	1 125	85,3	87,1	87,3	1,8	0,2
85 Undervisning	3 190	3 119	3 138	79,2	81,0	85,5	1,8	4,5
86 Helsetjenester	620	646	639	83,5	84,8	87,5	1,3	2,7
87-88 Pleie-, omsorgs- og sosialtjenester	2 960	2 810	2 978	82,4	83,2	85,5	0,8	2,3
Privat sektor, Primær- og sekundærnæringer								
01-43 I alt	5 867	5 477	5 671	77,9	78,6	87,1	0,7	8,5
01-03 Jordbruk, skogbruk og fiske	270	257	276	86,3	87,2	90,9	0,9	3,7
05-09 Utvinning og bergverksdrift	362	302	418	63,8	81,8	89,7	18,0	7,9
10-33 Industri	3 315	3 072	3 027	75,3	75,5	86,7	0,2	11,2
35-39 Elektrisitet, vann og renovasjon	361	329	333	86,1	84,2	82	-1,9	-2,2
41-43 Bygge- og anleggsvirksomhet	1 559	1 517	1 617	83,3	81,7	87,8	-1,6	6,1
Privat sektor, tjenesteytende næringer								
45-99 I alt	12 332	12 058	11 793	85,2	83,4	88,8	-1,8	5,4
45-47 Varehandel og rep. motorvogner	3 868	3 717	3 552	86,3	84,9	89,7	-1,4	4,8
49-53 Transport og lagring	1 771	1 771	1 736	81,8	79,7	86,5	-2,1	6,8
55-56 Hotell- og restaurant	410	437	376	82	78,5	85,9	-3,5	7,4
58-63 Informasjon og kommunikasjon	737	739	708	76,7	75,5	85,7	-1,2	10,2
64-66 Finansiering og forsikring	778	801	692	76,7	70,9	82,8	-5,8	11,9
68-75 Eiendomsdrift, teknisk tjenesteyting	1 758	1 761	1 788	92,9	92,2	93,1	-0,7	0,9
77-82 Forretningsmessig tjenesteyting	708	642	666	80,2	79	85	-1,2	6,0
85-99 Personlige tjenester	2 297	2 186	2 272	87,9	86,4	90,3	-1,5	3,9

Kilde: NAVs Aa-register

Vedlegg C: AKU - årsgjennomsnitt 2011

Oppsummering

AKU-tall over sysselsettingsprosent for ettårige aldersgrupper fra 60 år og over viser stort sett ikke signifikante utslag fra 2010 til 2011. Om innføringen av pensjonsreformen har hatt noen effekt på sysselsettingen, er denne i så fall med svært stor sannsynlighet ikke større enn +/- 4000 for de enkelte årskull.

1. Bakgrunn

I Rapport 9/2011 fra SSB ble det gjort en vurdering av AKUs muligheter for å overvåke utviklingen på arbeidsmarkedet etter innføringen av pensjonsreformen. Rapporten viste at AKU kan gi et godt bilde av større strukturelle forskjeller i *nivå*tall for sysselsettingsprosent, også for detaljerte aldersgrupper.

Når det gjelder *endringstall* over utviklingen fra år til år i sysselsettingen, ble særlig tre forhold sett på i rapporten:

- Øker andelen sysselsatte blant de eldste? Hovedkonklusjonen er at utvalget i AKU er så lite at det må skje relativt store reelle endringer før AKU kan forventes i å fange opp dette for ettårige aldersgrupper. Dette gjelder både årsgjennomsnitt og i enda sterkere grad kvartalstall.
- Øker antallet eldre ikke-sysselsatte som ønsker arbeid? Her gjelder samme konklusjon som over med hensyn til AKU-begrensninger.
- Øker andelen som kombinerer sysselsetting og alderspensjon/AFP? Her er SSB avhengig av å få levert registerdata fra NAV om hvem som mottar alderspensjon/AFP. I tillegg kommer begrensningene som nevnt over med hensyn til utvalgsusikkerheten.

Selv med en betydelig økning av utvalget i AKU vil man ikke kunne få en stor nok reduksjon i utvalgsfeilen til at de faktiske endringer for ettårige aldersgrupper som vi har sett de siste årene, kan gi signifikante utslag. En omfattende omlegging av datainnsamlingen i AKU ville dessuten bli svært kostbar. Den registerbaserte sysselsettingsstatistikken er bedre egnet til å måle kortsiktige endringer på dette området. Et notat om bruk av arbeidstakerregisteret for kvartalsvise endringstall er under arbeid.

2. Korte kommentarer til tallene

2.1 Øker andelen sysselsatte?

I tabell C1 har vi sett på utviklingen i andelen sysselsatte for de ulike aldersgruppene tilbake til 2007. Den indikerer en viss vekst i sysselsettingsprosentene for 60- og 61-åringene i perioden 2007-2011, særlig for kvinner (tabell C4). Ellers er det mest snakk om tilfeldige utslag fra år til år, det vil si endringstall innenfor feilmarginen.

Tabell C1. Sysselsettingsprosent etter alder. 60-74 år. Årsgjennomsnitt 2007-2011

	I alt									
	60-74 år	60 år	61 år	62 år	63 år	64 år	65 år	66 år	67-69 år	70-74 år
	Årsgjennomsnitt									
2007	35	72	69	55	47	46	35	30	16	7
2008	36	75	69	57	46	44	36	30	18	6
2009	36	77	71	57	48	41	40	31	17	6
2010	36	78	72	56	50	42	38	34	19	7
2011	36	77	75	57	48	43	37	32	18	8
	Endring fra året før i prosentpoeng:									
2008	1	4	0	2	-1	-2	1	0	3	0
2009	0	1	2	0	3	-3	4	1	-1	0
2010	0	1	1	-1	2	1	-2	2	1	0
2011	0	-1	3	1	-2	1	-1	-2	-1	1

Kilde: AKU (endringstall basert på tall som ikke er avrundet til 1 000)

I utgangspunktet kunne man kanskje vente at pensjonsreformen ville gi en engangseffekt på sysselsettingen. I så fall tyder AKU på at denne har vært beskjeden. Men siden reformen vil påvirke ulike fødselskohorter ulikt, tilsier dette at effekter vil kunne inntreffe over flere år. Dessuten vil nok mange være usikre på virkningene for egen pensjon av de ulike valg som kan gjøres, og det kan medføre en avventende holdning. Ved bruk av AKU-tall for å måle slike effekter må man i tillegg ta hensyn til at også andre faktorer påvirker disse tallene, alt fra kortsiktige konjunktursvingninger til langsiktige trender som følge av at for eksempel utdanningsnivået blant de eldste øker og at yngre fødselskohorter av kvinner har en høyere sysselsettingsandel enn eldre fødselskohorter av kvinner på samme alderstrinn.

Tabell C2 viser utviklingen i antall sysselsatte personer for ettårige aldersgrupper fra 2007 til 2011. Utviklingen i tallet på sysselsatte personer vil dels være bestemt av hvor mange personer som totalt sett er i denne alderskohorten, og dels av hvor stor andel av disse som er sysselsatt (sysselsettingsprosent). Endringstallene er, med et par unntak, ikke signifikante. Det illustreres også ved variasjonen i utviklingen mellom de ettårige aldersgruppene. For de årskullene hvor man kunne tenke seg at utslaget av pensjonsreformen var størst (62- og 63-åringer), viser tallene en liten nedgang for 63-åringer, men denne er som sagt ikke signifikant, og det reelle tallet kan således like gjerne ha vært en liten oppgang.

Tabell C2. Antall sysselsatte personer etter alder. 60-74 år. 1 000

	I alt									
	60-74 år	60 år	61 år	62 år	63 år	64 år	65 år	66 år	67-69 år	70-74 år
	Årsgjennomsnitt									
2007	210	42	42	31	24	21	13	10	17	10
2008	224	46	43	34	24	21	15	11	21	9
2009	233	45	42	35	28	22	20	13	20	10
2010	241	43	41	32	29	27	19	16	22	11
2011	248	45	42	32	27	27	23	16	22	14
	Endring fra året før									
2008	14	4	1	3	0	0	2	1	4	-1
2009	9	-1	-1	1	4	1	5	2	-1	1
2010	8	-2	-1	-3	1	5	-1	3	2	1
2011	7	2	1	0	-2	0	4	0	0	3

Kilde: AKU

Utvalgsstørrelsen i AKU er altså for liten til at den er godt egnet til å måle kortsiktige endringer for så små grupper som enkeltårskull. De reelle utslagene i arbeidsmarkedet må i så fall være svært sterke. Ved å se på utviklingen over en lengre periode, vil imidlertid små trendmessige endringer fra år til år kunne akkumulere seg til så store endringer over tid at det gir signifikante endringstall.

2.2 Er det flere eldre som ønsker arbeid?

Tabell C3 viser hvor mange ikke-sysselsatte som ønsker arbeid, i prosent av ikke-sysselsatte i alt. Heller ikke her finner vi noen signifikante endringer, selv ikke for perioden 2007-2011 under ett.

At personer ønsker arbeid, betyr ikke nødvendigvis at de har søkt arbeid, ei heller at de er umiddelbart tilgjengelige for en jobb. Ut fra en vurdering av forskjellen mellom aldersgrupper synes AKU å gi nivå tall av rimelig god kvalitet. For å redusere usikkerheten noe, har vi her foretatt en viss aggregering etter alder. Aldersgruppene i tabellen omfatter ikke like mange årskull og vil bare av den grunn variere i størrelse. Tabellen er derfor best egnet til å se på utviklingen over tid for samme aldersgruppe. Aldersgrensene er valgt ut fra regler for pensjonering og typiske pensjoneringstidspunkt.

Tabell C3. Ikke-sysselsatte som ønsker arbeid, i prosent av ikke-sysselsatte i alt. Årsgjennomsnitt 2007 - 2011

	I alt 60 – 74 år	60 – 61 år	62 – 64 år	65 – 66 år	67 – 69 år	70 – 74 år
Ikke sysselsatte i alt	100	100	100	100	100	100
Ønsker arbeid:						
2007	3	10	6	5	2	1
2008	4	12	7	6	3	1
2009	4	11	7	7	3	1
2010	4	14	7	5	2	1
2011	4	14	7	4	2	1

Kilde: AKU

Vedleggstabeller**Tabell C4. Sysselsatte i prosent av personer i alt, etter alder og kjønn. Årsgjennomsnitt 2007–2011**

	I alt 60-74 år	60 år	61 år	62 år	63 år	64 år	65 år	66 år	67 – 69 år	70 – 74 år
I alt										
2007	35	72	69	55	47	46	35	30	16	7
2008	36	75	69	57	46	44	36	30	18	6
2009	36	77	71	57	48	41	40	31	17	7
2010	36	78	72	56	50	42	38	34	19	7
2011	36	77	75	57	48	43	37	32	18	8
Menn										
2007	40	78	74	61	50	50	36	34	20	9
2008	41	80	75	63	51	49	40	35	22	9
2009	41	79	75	62	54	48	45	37	21	8
2010	41	81	75	61	53	47	44	40	23	10
2011	41	82	81	63	52	45	45	37	20	12
Kvinner										
2007	30	65	63	48	45	43	34	25	11	4
2008	31	71	62	51	40	40	33	25	14	4
2009	31	75	66	52	43	34	35	26	13	6
2010	31	75	68	51	47	36	31	27	14	4
2011	31	72	70	51	45	40	28	26	16	5

Kilde: AKU

Tabell C5. Sysselsatte i prosent av personer i alt, etter alder og utdanningsnivå. Årsgjennomsnitt 2008-2011

Utdanningsnivå	60 – 61 år	62 – 64 år	65 – 66 år	67 – 69 år	70 – 74 år
2008					
I alt	72	49	33	18	6
Ungdomsskolenivå	54	37	18	10	3
Videregående	72	47	36	19	8
Universitet/høyskole	89	66	46	30	10
2009					
I alt	74	49	36	17	7
Ungdomsskolenivå	59	36	25	9	5
Videregående	74	48	37	17	7
Universitet/høyskole	87	65	47	29	10
2010					
I alt	75	49	36	19	7
Ungdomsskolenivå	59	33	27	10	5
Videregående	74	49	33	17	7
Universitet/høyskole	91	65	50	30	12
2011					
I alt	76	49	34	18	8
Ungdomsskolenivå	56	35	23	14	5
Videregående	74	48	32	16	9
Universitet/høyskole	92	64	50	27	12

Kilde: AKU

Tabell C6. Ikke-sysselsatte personer som ønsker arbeid, etter hovedsakelig virksomhet. Årsgjennomsnitt 2007-2011. 1 000

	I alt 60-74 år	60-61 år	62-64 år	65-66 år	67-69 år	70-74 år
2007						
Ikke-sysselsatte i alt	394	36	76	49	95	139
Ønsker arbeid	13	3	5	2	2	1
Førtidspensjonist	2	0	1	1	0	0
Arbeidsufør	4	2	1	0	0	0
Alderspensjonist	3	0	0	0	2	1
2008						
Ikke-sysselsatte i alt	403	35	81	53	93	142
Ønsker arbeid	17	4	6	3	3	1
Førtidspensjonist	3	0	2	1	0	0
Arbeidsufør	6	3	2	1	0	0
Alderspensjonist	5	0	0	0	3	1
2009						
Ikke-sysselsatte i alt	417	31	87	57	96	145
Ønsker arbeid	17	3	6	4	2	1
Førtidspensjonist	3	0	1	1	0	0
Arbeidsufør	6	2	2	2	0	0
Alderspensjonist	4	0	0	0	2	1
2010						
Ikke-sysselsatte i alt	432	29	92	64	98	150
Ønsker arbeid	15	4	6	3	2	1
Førtidspensjonist	3	0	1	1	0	0
Arbeidsufør	6	2	3	1	0	0
Alderspensjonist	3	0	0	0	1	1
2011						
Ikke-sysselsatte i alt	446	27	89	75	103	152
Ønsker arbeid	17	4	6	3	2	1
Førtidspensjonist	2	0	1	1	0	0
Arbeidsufør	6	2	3	1	0	0
Alderspensjonist	4	0	0	0	2	1

Kilde: AKU

Figurregister

2.1. Arbeidstakere etter alder. Prosent av befolkningen i samme aldersgruppe. Bosatte 60-74 år. 2. kvartal 2008-2012	9
2.2. Arbeidstakerprosent etter alder for menn. Prosent av befolkningen i samme aldersgruppe. Bosatte 60-74 år. 2. kvartal 2008-2012	9
2.3. Arbeidstakerprosent etter alder for kvinner. Prosent av befolkningen i samme aldersgruppe. Bosatte 60-74 år. 2. kvartal 2008-2012	10
2.4. Arbeidstakerprosent etter alder og utdanningsnivå, grunnskole. Prosent av befolkningen i samme aldersgruppe. Bosatte 60-74 år. 2. kvartal 2008-2012.....	11
2.5. Arbeidstakerprosent etter alder og utdanningsnivå, videregående skole. Prosent av befolkningen i samme aldersgruppe. Bosatte 60-74 år. 2. kvartal 2008-2012.....	11
2.6. Arbeidstakerprosent etter alder og utdanningsnivå, universitet og høyskole. Prosent av befolkningen i samme aldersgruppe. Bosatte 60-74 år. 2. kvartal 2008-2012	11
2.7. Sysselsatte personer 60-74 år etter alder og datakilde 2011. Absolutte tall	12
2.8. Sysselsatte personer 60-74 år etter alder og datakilde 2011. Prosent av befolkningen	13
2.9. Bosatte arbeidstakere 61 år i 2. kvartal 2008-2011 etter kjønn, og andelen som fortsatt er arbeidstakere i samme kvartal året etter. Prosent	14
2.10. Bosatte arbeidstakere 61 år i 2. kvartal 2008-2011 etter sektor, og andelen som fortsatt er arbeidstakere i samme kvartal året etter. Prosent	15
2.11. Bosatte arbeidstakere 61 år i 2. kvartal 2008-2011 etter utdanningsnivå, og andelen som fortsatt er arbeidstakere i samme kvartal året etter. Prosent.....	15
2.12. Bosatte arbeidstakere 61 år i 2. kvartal 2008-2011 i statlig sektor etter utdanningsnivå, og andelen som fortsatt er arbeidstakere i samme kvartal året etter. Prosent.....	16
2.13. Bosatte arbeidstakere 61 år i 2. kvartal 2008-2011 i kommunal sektor etter utdanningsnivå, og andelen som fortsatt er arbeidstakere i samme kvartal året etter. Prosent.....	17
2.14. Bosatte arbeidstakere 61 år i 2. kvartal 2008-2011 i privat sektor etter utdanningsnivå, og andelen som fortsatt er arbeidstakere i samme kvartal året etter. Prosent.....	17
2.15. Bosatte arbeidstakere 61 år i 2. kvartal 2009 - 2011 etter utvalgte næringer i statlig sektor, og endringer i andelen som fortsatt er arbeidstakere i samme kvartal året etter. Prosentpoeng	18
2.16. Bosatte arbeidstakere 61 år i 2. kvartal 2009 - 2011 etter utvalgte næringer i kommunal sektor, og endringer i andelen som fortsatt er arbeidstakere i samme kvartal året etter. Prosentpoeng	18
2.17. Bosatte arbeidstakere 61 år i 2. kvartal 2009 - 2011 etter utvalgte næringer i privat sektor, og endringer i andelen som fortsatt er arbeidstakere i samme kvartal året etter. Prosentpoeng	19
2.18. Bosatte arbeidstakere 61 år i 2. kvartal 2009 - 2011 etter utvalgte næringer i privat sektor, og endringer i andelen som fortsatt er arbeidstakere i samme kvartal året etter. Prosentpoeng	19
2.19. Bosatte arbeidstakere 60-66 år 2. kvartal 2008-2012 etter andel som har 30 timer eller mer i avtalt arbeidstid i hovedarbeidsforholdet. Begge kjønn. Prosent	20
2.20. Bosatte arbeidstakere 60-66 år 2. kvartal 2008-2012 etter andel som har 30 timer eller mer i avtalt arbeidstid i hovedarbeidsforholdet. Menn. Prosent	21
2.21. Bosatte arbeidstakere 60-66 år 2. kvartal 2008-2012 etter andel som har 30 timer eller mer i avtalt arbeidstid i hovedarbeidsforholdet. Kvinner. Prosent	21
Vedlegg	
A1. Arbeidstakere etter alder. Prosent av befolkningen i samme aldersgruppe. Bosatte 60-74 år. 1. kvartal 2008-2012	22
A2. Arbeidstakere etter alder. Prosent av befolkningen i samme aldersgruppe. Bosatte 60-74 år. 3. kvartal 2008-2011	22
A3. Arbeidstakere etter alder. Prosent av befolkningen i samme aldersgruppe. Bosatte 60-74 år. 4. kvartal 2008-2011	23

Tabellregister

2.1. Befolkningen, sysselsatte og utførte timer etter alder. Årsgjennomsnitt 2010-2012. Prosent	8
2.2. Endring i arbeidstakerprosenten etter alder. Prosentvis og prosentpoeng	9
2.3. Endring i arbeidstakerprosenten for menn etter alder. Prosentvis og prosentpoeng ...	10
2.4. Endring i arbeidstakerprosenten for kvinner etter alder. Prosentvis og prosentpoeng	10

Vedlegg

B1. Bosatte arbeidstakere 61 år i 2. kvartal 2008-2011 etter kjønn, og andelen som fortsatt er arbeidstakere i samme kvartal året etter. Prosent	24
B2. Bosatte arbeidstakere 61 år i 2. kvartal 2008-2011 etter sektor, og andelen som fortsatt er arbeidstakere i samme kvartal året etter. Prosent	24
B3. Bosatte arbeidstakere 61 år i 2. kvartal 2008-2011 etter sektor, utdanningsnivå, og andelen som fortsatt er arbeidstakere i samme kvartal året etter. Prosent.....	25
B4. Bosatte arbeidstakere 61 år i 2. kvartal 2008-2011 etter sektor og næring, og andelen som fortsatt er arbeidstakere i samme kvartal året etter.....	27
B5. Bosatte arbeidstakere 62 år i 2. kvartal 2008-2011 etter kjønn, og andelen som fortsatt er arbeidstakere i samme kvartal året etter. Prosent	27
B6. Bosatte arbeidstakere 62 år i 2. kvartal 2008-2011 etter sektor, og andelen som fortsatt er arbeidstakere i samme kvartal året etter. Prosent	28
B7. Bosatte arbeidstakere 62 år i 2. kvartal 2008-2011 etter sektor, utdanningsnivå, og andelen som fortsatt er arbeidstakere i samme kvartal året etter. Prosent.....	29
B8. Bosatte arbeidstakere 62 år i 2. kvartal 2009-2011 etter sektor og næring, og andelen som fortsatt er arbeidstakere i samme kvartal året etter.....	31
C1. Sysselsettingsprosent etter alder. 60-74 år. Årsgjennomsnitt 2007-2011	32
C2. Antall sysselsatte personer etter alder. 60-74 år. 1 000	33
C3. Ikke-sysselsatte som ønsker arbeid, i prosent av ikke-sysselsatte i alt. Årsgjennomsnitt 2007 - 2011	34
C4. Sysselsatte i prosent av personer i alt, etter alder og kjønn. Årsgjennomsnitt 2007- 2011	34
C5. Sysselsatte i prosent av personer i alt, etter alder og utdanningsnivå. Årsgjennomsnitt 2008-2011.....	34
C6. Ikke-sysselsatte personer som ønsker arbeid, etter hovedsakelig virksomhet. Årsgjennomsnitt 2007-2011. 1 000.....	35

B Returadresse:
Statistisk sentralbyrå
NO-2225 Kongsvinger

Statistisk sentralbyrå

12/2013

Yrkesaktivitet blant eldre før og etter pensjonsreformen

Avsender:
Statistisk sentralbyrå

Postadresse:
Postboks 8131 Dep
NO-0033 Oslo

Besøksadresse:
Kongens gate 6, Oslo
Oterveien 23, Kongsvinger

E-post: ssb@ssb.no
Internett: www.ssb.no
Telefon: 62 88 50 00

ISBN 978-82-537-8617-9 (trykt)
ISBN 978-82-537-8618-6 (elektronisk)
ISSN 0806-2056

Pris kr 155,00 inkl. mva

ISBN 978-82-537-8617-9



9 788253 786179



Statistisk sentralbyrå
Statistics Norway

Design: Siri Boquist